

一、單一選擇題(每題兩分)

- ()關於經濟學所討論的「稀少」，下列敘述何者正確？ (A)「稀少」等於貧窮 (B)不花代價就可取得的資源都具有「稀少性」 (C)擁有上億財產的人，不會面臨「稀少」的問題 (D)對都市居民來說，清新的空氣具有「稀少」的性質。
- ()小威固定在星期六的下午，幫媽媽看店賣衣服3小時，媽媽會給他600元，謝謝他的幫忙。這星期六下午小蕙買了兩張電影票680元，邀請小威陪她去看電影，需要花費3小時的時間。對小威來說，他陪小蕙看電影的機會成本是多少錢？ (A)80元 (B)600元 (C)680元 (D)1,280元。
- ()愛心聯合勸募在中山公園舉辦園遊會，童軍團的攤位賣炸黑輪、烤香腸及奶茶，收入明細如附表。辛苦了一天，童軍團共獲得利潤3千元，糊塗的小胖忘了究竟賣出幾杯奶茶，你能幫他算出來嗎？

產品	價格	成本	銷售量
炸黑輪	10元／份	5元／份	100份
烤香腸	20元／條	12元／條	200條
奶茶	10元／杯	4元／杯	？杯

- (A) 100杯 (B) 200杯 (C) 250杯 (D) 150杯。
- ()下列哪些產品屬於勞務？甲、醫生進行換肝手術；乙、銀行借錢給年輕人創業；丙、XX房屋進行房屋買賣仲介。 (A)甲乙 (B)乙丙 (C)甲丙 (D)甲乙丙。
 - ()若依需求法則判斷，當個人的偏好及所得等條件不變的情況下，下列哪一情形會造成消費者購買意願降低？ (A)打「買一送一」的廣告 (B)提高商品售價 (C)舉辦清倉促銷全面3折 (D)推出買3千送3百元折價券。
 - ()每個人都會有食、衣、住、行、育、樂等日常需求，在經濟學上，對於滿足這些需求的行為稱為什麼？ (A)需求法則 (B)生產行為 (C)消費行為 (D)機會成本。
 - ()下列哪個是屬於民間的保護消費者權益的機構？ (A)消費者保護處 (B)公平交易委員會 (C)消費者文教基金會 (D)消費爭議調解委員會。

- ()阿妮是一間泡沫紅茶店的老闆娘，由於店鋪地點接近學校，加上茶點符合學生口味，因此生意很好；最近她想在另一間學校附近開設分店，開始籌備資源。下列資源與其生產要素的配對，何者正確？ (A)紅茶：自然資源 (B)電冰箱：人力資源 (C)製冰機：資本 (D)工讀生：企業才能。
- ()自政府開放私人企業經營加油站以來，油品市場的競爭日趨激烈，下列是誠信加油站所提出的四種因應方案，何種屬於最直接降低成本的作法？ (A)延長營業時間為24小時 (B)工讀生時薪由150調為140元 (C)各類柴、汽油每公升降價1元 (D)加油滿500元贈公益彩券一張。
- ()暑假期間，小安、阿金與小夫到學校附近的漫畫小說出租店消費，店內的小說與漫畫價格相同，而他們三人對漫畫與小說的滿足程度不同（如附表）。請問：誰選擇小說的機會成本較低？

滿足程度 選擇	小安	阿金	小夫
漫畫	★★★★	★★★★	★★
小說	★★	★	★★★★

(★愈多代表滿足程度愈高)

- (A)小安 (B)阿金 (C)小夫 (D)三個人都相同。
- ()陳阿姨所種的草莓今年大豐收，扣掉損壞的20斤後，所剩產量為180斤。陳阿姨所投入的總生產成本為2,200元，大盤商用1斤30元的價格收購所有的草莓。依上述資料判斷，陳阿姨所得到的「利潤」是多少？ (A)6,000元 (B)1,500元 (C)2,200元 (D)3,200元。
 - ()在國內，農作物盛產往往會造成「果賤傷農」的現象，農作物價格跌落谷底，連採收的成本都不夠，農民也因此放棄採收。請問：這種現象可用下列何種經濟概念說明？ (A)需求法則 (B)供給法則 (C)受益原則 (D)負擔能力原則。
 - ()導演杰倫在自導自演的電影殺青後，將劇中的戲服及道具，拿來當做他新開幕餐廳的服務生制服和擺飾，不但節省成本，更成為店裡的活招牌。根據上述內容，杰倫這種具有環保創意的點子，屬於下列哪項生產要素？ (A)自然資源 (B)人力資源 (C)資本 (D)企業才能。
 - ()下列哪些敘述符合機會成本的概念？(甲)

福無雙至，禍不單行(乙)魚與熊掌不可兼得(丙)有得必有失(丁)天下沒有白吃的午餐
(A)甲乙丙 (B)乙丙丁 (C)甲乙丁 (D)甲丙丁。

15. ()偉凡有四個工作機會，他將每一份工作的薪水及其機會成本整理如附表，希望藉此做出選擇。但偉凡吃飯時卻不小心將醬油滴在上面，而且他也忘記了公司提供的薪水數目。根據表中內容判斷，下列何者最可能是丁公司提供給他的薪水？

公司	薪水(元)	機會成本(元)
甲	30,000	40,000
乙	40,000	35,000
丙	35,000	40,000
丁		40,000

- (A) 34,000 元 (B) 36,000 元 (C) 38,000 元 (D) 40,000 元。

16. ()阿香固定星期六到媽媽店裡打工 3 小時，通常可以得到 300 元零用錢。這天同學阿巧打電話約她出門，阿香和她逛街看電影，除了不能打工賺零用錢之外，還多花了自己的交通費 60 元、電影票 200 元，另外還吃了阿巧買的爆米花 100 元。對阿香而言，這一次她陪同學出門的機會成本為多少？ (A) 300 元 (B) 360 元 (C) 560 元 (D) 660 元。

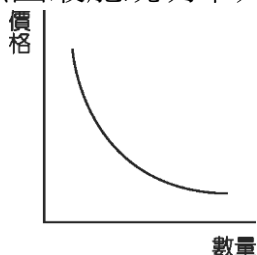
17. ()附圖為小江在面臨新工作機會時的選擇情況，若小江僅依薪資高低選擇薪資最高的工作，根據圖中內容判斷，甲、乙、丙工作的薪資高低關係為下列何者？



- (A) 甲 > 乙 > 丙 (B) 甲 > 丙 > 乙 (C) 丙 > 甲 > 乙 (D) 丙 > 乙 > 甲。

18. ()某些公司對於派遣勞工與臨時工，不同於正式勞工，不僅不會特別訓練這些勞工，其待遇也不如正式勞工。而這些公司的做法用意為何？ (A)降低生產成本 (B)提高生產成本 (C)增加銷貨收入 (D)減少銷貨收入。

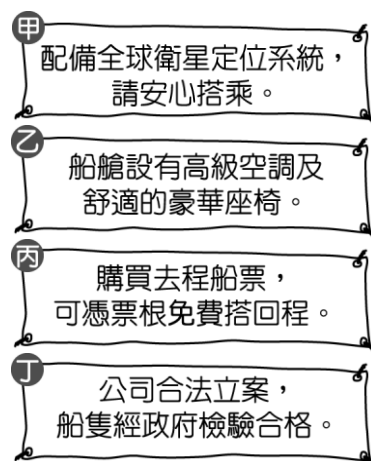
19. ()附圖為某一經濟學原理的圖示。根據內容判斷，該圖最能說明下列何種現象？



- (A) 肉品感染病毒，批發售價下跌 (B) 流行疾病

肆虐，口罩需求大增 (C)產品折扣優待，購買人潮湧現 (D)農曆過年前夕，蔬果價格上漲。

20. ()某景點的特色是搭船遊湖欣賞湖光山色，各船公司紛紛推出不同的廣告標語來吸引遊客搭乘。附圖是某四家船公司的廣告標語，其中何者運用了「需求法則」的概念？



- (A) 甲 (B) 乙 (C) 丙 (D) 丁。

21. ()便利商店為了刺激消費者的購買欲望，每天固定會針對某些商品推出「同款商品第二件六折」的促銷活動。請問：上述做法是採取下列哪一種策略？ (A)降低生產成本 (B)提高生產成本 (C)增加銷貨收入 (D)減少銷貨收入。

22. ()某「機關」官員說：「經過我們多天的調查，稻米現在出現供需失衡是因為去年稻米產量減少，等新米五月上市，米價就會慢慢平緩，我們很仔細查訪各通路，未發現有聯合漲價行為。」請問：上述所指的「機關」為下列何者？ (A)消費者保護處 (B)公平交易委員會 (C)經濟部 (D)消費者文教基金會。

23. ()人類經濟問題的產生起因於下列何者？ (A)生態破壞，環境汙染 (B)金融風暴，物價上漲 (C)氣候變遷，能源危機 (D)資源有限，欲望無窮。

二、題組(每題兩分)

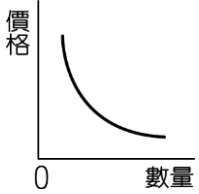
1. 李老闆向銀行借貸投資生產設備，開了一間烘焙坊，每日製作(甲)起士蛋糕 200 個，每個均(乙)售價 800 元，平均每日所耗(丙)材料費用為 3 萬元，(丁)設備費用約為 10 萬元，(戊)人事費用約 1 萬元。請問：

- () (24) 李老闆出售 200 個蛋糕所得到的金額，稱為什麼？ (A)生產成本 (B)銷貨收入 (C)商品總價 (D)利潤。

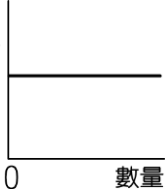
- () (25) 李老闆出售 200 個蛋糕所得到的金額共多少錢？ (A) 16 萬元 (B) 3 萬元 (C) 10 萬元 (D) 1 萬元。

- () (26) 上文敘述中，李老闆烘焙坊的生產成本包括哪些？ (A) 甲乙丙 (B) 乙丁戊 (C) 丙丁戊 (D) 甲丙戊。

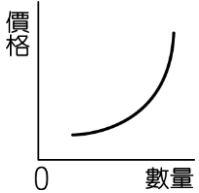
- () (27)李老闆所付的人事費用，稱為什麼？
(A) 消費支出 (B)利息 (C)銷貨收入 (D)薪資。
- () (28)李老闆向銀行借貸投資生產設備，所需支付的代價為何？ (A)薪資 (B)租金 (C)銷貨收入 (D)利息。
2. 現代人生活忙碌，某一業者發現許多上班族沒有時間準備晚餐，便開始販售各種洗切完畢且搭配好的菜盤，消費者只要簡單烹煮即可享用。該業者很重視產品製造流程的衛生環境，全程以機器代替人工，因此受到單身及小家庭的上班族歡迎。請問：
- () (29)業者針對上班族的需求而販售上文產品，是考量下列哪一種生產課題？ (A)生產什麼 (B)為誰生產 (C)何時生產 (D)如何生產。
- () (30)上文業者選擇以機器代替人工生產產品，是考量下列哪一種生產課題？ (A)生產什麼 (B)為誰生產 (C)何時生產 (D)如何生產。
3. 24K 金 Almas Caviar 魚子醬是一種被稱作為鑽石級的貝魯嘉魚子醬，據說主要產自於 80 歲以上的大白鱈，是當今世上最珍貴的魚卵，而由它所製作成的魚子醬要說有多珍貴就有多珍貴，再搭配 24K 金盒裝，更讓它一整個貴氣四射，價格直衝天際，一罐要價 25,000 美金。
- () (31)上述新聞所介紹的商品，具有下列哪種特性？ (A)價格愈高，愈多人買 (B)價格愈高，愈少人買 (C)價格愈高，成本愈低 (D)價格和購買數量沒有一定關係。
- () (32)下列哪一法則符合對上述商品特性的敘述？ (A)需求法則 (B)供給法則 (C)需求法則的例外 (D)供給法則的例外。
- () (33)我們可用下列哪個需求曲線圖來說明此類型商品的消費行為？
- (A)



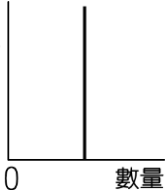
(B)



(C)



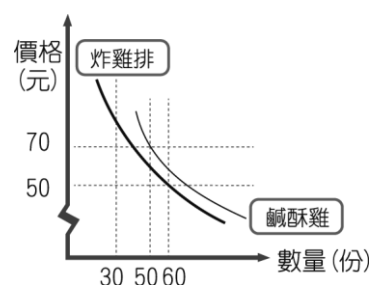
(D)


- () (34)此類商品是用來凸顯身分及地位，稱為什麼商品？ (A)生活必需品 (B)炫耀性商品 (C)消費財 (D)飲料或食品。
4. 庭妮打算利用寒假打工，有以下三種工作可供

選擇，在不考慮其他因素的情形下，單以薪水做為衡量的標準，請依照機會成本概念，回答下列問題：

工作項目	甲工作：賣場工讀生	乙工作：服裝師助理	丙工作：送貨員
月薪	19,050 元	20,100 元	23,780 元

- () (35)選擇甲工作的機會成本為下列何者？
(A)放棄乙工作：20,100 元 (B)放棄乙工作：19,050 元 (C)放棄丙工作：19,050 元 (D)放棄丙工作：23,780 元。
- () (36)如果只考慮月薪，庭妮應選擇的工作與其機會成本為下列何者？ (A)選擇甲工作，機會成本為放棄丙工作 (B)選擇乙工作，機會成本為放棄甲工作 (C)選擇丙工作，機會成本為放棄乙工作 (D)選擇甲工作，機會成本為放棄乙工作。
5. 嘉明一個月工作 20 天，原本在科技公司上班，薪水 35,000 元，但他把工作辭掉，租了一個店面，添購設備，改賣雞排和鹹酥雞，並預計之後推出買五送一的優惠活動，以賺取更多利潤。附圖是這兩項商品每天的需求曲線圖。請問：



- () (37)在不計其他條件的情形下，若炸雞排和鹹酥雞的成本每份均為 20 元，當炸雞排售價 50 元，鹹酥雞售價 70 元，嘉明一天可賺取多少利潤？ (A) 6,500 元 (B) 4,300 元 (C) 3,000 元 (D) 2,200 元。
- () (38)關於嘉明的生產行為，下列哪一項說明正確？ (A)嘉明自己是老闆，無須計算成本 (B)推出優惠活動可降低生產成本 (C)添購設備所支付的代價為利息 (D)根據機會成本概念，店租並不包含在成本之中。

三、配合題(每題兩分)

1. 生產就是運用各種資源，製造或提供產品的行為。其中，生產要素包括自然資源、人力資源、資本、企業才能。請判斷下列各屬於哪種生產要素，並將正確的答案填入空格中。

A、自然資源 B、人力資源 C、資本 D、
企業才能

- () (39)水晶礦物
- () (40)開發新產品
- () (41)老師
- () (42)烹煮器具
- () (43)改良生產方法
- () (44)公車司機

2. 一般而言，下列四項因素會影響消費者對商品需求的多寡。請判斷題幹中的情況主要是受到哪個因素的影響，並將正確的答案填入空格中。

A、商品價格 B、所得 C、預期心理 D、
個人偏好

- () (45)颱風來臨前，民眾搶購蔬菜。
- () (46)大賣場特價拍賣，顧客絡繹不絕。
- () (47)偶像劇收視率節節上升，周邊商品也常常跟著熱賣。
- () (48)有些人領到年終獎金時，會花費在旅遊或購買奢侈品上。
- () (49)國際紙漿價格上揚，賣場的衛生紙一拿出來就被買走了。
- () (50)經電視宣傳仙草嫩滑口感後，連鎖仙草冰品店吸引大批民眾前來購買。