

北興國中 108 學年度第一學期第一次段考三年級公民科試卷 三年 班 座號： 姓名： 選擇，每題 2 分

1~4 題，請依據內容，判斷是否屬於經濟問題，經濟問題請選“**A**”，非經濟問題請選“**D**”。

- () 中山高速公路南下 100 公里處發生重大車禍。
- () 民眾利用連續假期紛紛出國遊玩，人數更勝往年。
- () 業者推出夏日玩水優惠方案，吸引遊客前往戲水。
- () 新的颱風在關島附近海域形成，短時間內對臺灣不會造成影響。

5. () 怡君有四個工作機會，在只考慮薪水的情況下，請運用機會成本的概念，幫她做出最佳選擇。哪一個工作是怡君的最佳選擇？

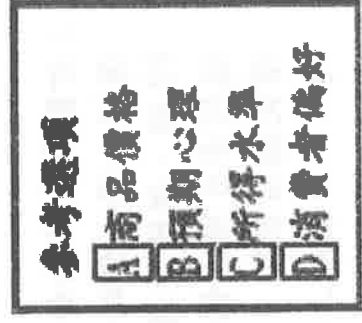
工作機會	工廠作業員	餐廳服務人員	文書處理人員	行政助理
月薪	25000	32000	30000	28000

(A) 工廠作業員 (B) 餐廳服務人員 (C) 文書處理人員 (D) 行政助理

題組：6~9 題，

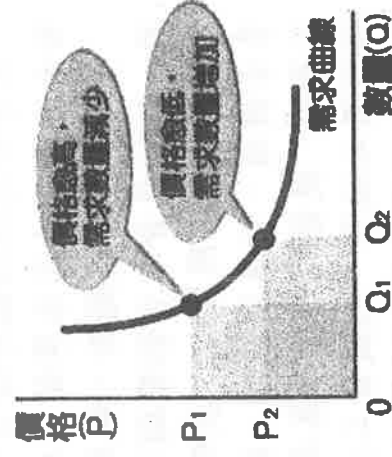
一般而言，在其他條件不變的情形下，影響消費者對商品需求的因素，包括商品價格、預期心理、所得水準與消費者偏好。請判斷下列情況最有可能是受到哪個因素的影響，並將正確的答案填入空格中。

- () 收入多時，可以到高級飯店吃大餐；收入少時，只能在路邊攤吃滷肉飯。
- () 小君喜歡藝文活動，願意存錢購買音樂劇——歌劇魅影的門票。
- () 國際油價攀升，民眾趁政府未宣布漲價前，提前到加油站加油。
- () 紅豆餅店的紅豆餅一個 10 元，三個 25 元，阿良覺得買三個較便宜，因此決定購買三個。



10. () 右圖為需求曲線圖，此圖的意義為：「在其他條件不變之下，

某一商品價格的增減變化，會對該商品的需求量產生影響。當價格為 P_1 時，需求量为 Q_1 ；當價格下降為 P_2 時，需求量增加至 Q_2 。」下列敘述哪些可用「需求法則」來解釋？(甲)法國名牌推出高價位限量新款皮包，吸引貴婦團爭相購買 (乙)美味便當店慶祝新開幕，推出限量 100 個 10 元便當，吸引眾多消費者排隊搶購 (丙)小鈺和男友到宜蘭遊玩，回程買名產時，聽到老闆大聲叫賣「牛舌餅買五送一」，於是多買了一些 (丁)阿甘是知名大提琴演奏家馬友友的死忠樂迷，只要馬友友推出新的演奏專輯，阿甘皆會前往唱片行購買 CD 珍藏 (A) 甲乙 (B) 甲丁 (C) 乙丙 (D) 丙丁



題組：11~15，請閱讀下列案例，回答問題。

小雅工作認真，公司因此發放業績獎金，獎勵她的辛勞。小雅領到獎金後，原本想將獎金拿來買 3C 產品，但看到網路上有飯店的住宿優惠：「一次購買兩張飯店住宿券，可以優惠 500 元。」於是，她決定用獎金訂購兩張飯店住宿券，帶全家一起去旅遊。

幾天後，小雅收到住宿券，卻發現住宿券的使用說明和當初訂購時商家所強調的不一樣，讓她有些失望，想要退還住宿券。只是當小雅打電話到商家時，商家表示：「貨品既已出售，一概不退還。」只同意換取等值商品，不可以辦理退貨，這讓小雅十分苦惱。

11. () 小雅業績獎金有限，選擇買住宿券就必須放棄買 3C 產品，這合乎經濟學上何種概念？

(A) 需求法則 (B) 消費行為 (C) 機會成本 (D) 預期心理

12. () 商家以一次購買二張飯店住宿券，可以優惠 500 元的方式，吸引消費者購買。請問：商家的促銷行為，可用經濟學上哪個概念來說明？

(A) 機會成本 (B) 需求法則 (C) 消費行為 (D) 外部效益

13. () 小雅領到業績獎金後，多了一筆錢可以犒賞自己，於是準備進行消費，最主要受到何種因素影響？ (A) 商品價格 (B) 預期心理 (C) 所得水準 (D) 消費者偏好

14. () 小雅想要退還住宿券，商家表示：「貨品既已出售，一概不退還。」只同意換取等值商品，不可以辦理退貨，請問：下列何者是小雅維護自己消費權益的正確態度？ (A) 只好委屈更換等值商品 (B) 自認倒楣不換了，以後不要在網路上購物 (C) 在網路到處散布此商家的惡行，使其商譽受損 (D) 因《消費者保護法》有七天鑑賞期的規定，向商家退還住宿券
15. () 若商家置之不理，小雅可以向下列哪個“政府單位”提出申訴？

(A) 公平交易委員會 (B) 各地消費者服務中心 (C) 消費者權益促進會 (D) 消費者文教基金會

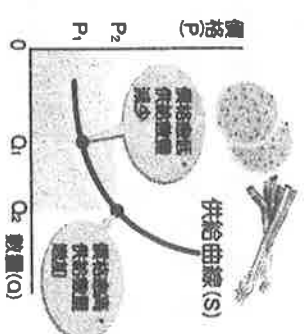
題組：16~18

伊辰原是工程師，因為厭倦了一成不變的工作環境，決定自己創業開店。

請針對以下敘述，判斷伊辰在開店時，所面臨的問題，屬於何種課題？

16. () 伊辰考慮要開 3C 電子專賣店或咖啡店。
17. () 伊辰決定開咖啡店，店內的咖啡要用手工研磨，或用咖啡機快速煮出。
18. () 為了滿足女性消費者愛吃甜點的欲望，伊辰考慮另外供應起士蛋糕、鬆餅等手工甜點，搭配咖啡下午茶組合。

參考選項
☒ A 生產什麼
☒ B 如何生產
☒ C 為誰生產



19. () 右圖為「供給曲線圖」，此圖的意義為：「在其他條件不變之下，商品價格上漲，供給量增加；商品價格下跌，供給量減少。因此當價格為 P2 時，供給量為 Q2；當價格下跌為 P1 時，供給量減少至 Q1。」下列敘述何者可用「供給法則」來解釋？ (A) 當便利商店舉辦咖啡第二杯半價促銷活動時，消費者願意多購買咖啡飲用 (B) 新型流感疫情來勢洶洶，口罩價格上漲，業者加緊趕工製造 (C) 國際紙漿價格上漲，消費者到大賣場採買，預先囤積衛生紙 (D) 文湖線捷運開通後，附近地價上漲，民眾抱怨臺北居大不易，買不起房子

題組 20~28，請閱讀下列案例，回答問題。

花爸和花媽向銀行借貸一百萬元購買鍋具、蒸籠等生產設備，開了一家「五湖豆漿店」，夫妻倆每天凌晨三點起來準備開店。某日兩人聊天：

花爸：「最近麵粉、黃豆等原物料的價格都漲價了。為了因應成本，我們必須提高售價，才有利潤，但這樣會不會影響顧客的購買意願呢？」

花媽：「不用擔心！我們的有機豆漿香濃可口，有許多死忠顧客，而且我們還可以研發新口味的養生饅頭、巨無霸飯糰，搭配特價早餐組合的行銷方式，應該可以吸引更多的顧客上門。」

花爸：「親愛的老婆，真是辛苦你了！還好有妳在我身邊提供意見，到時生意忙不過來，我想應該張貼徵人啟事，誠徵員工分擔妳的辛勞。」

20. () 花爸和花媽購買鍋具與蒸籠等生產設備，是屬於生產要素中的何項？
 (A) 資本 (B) 自然資源 (C) 人力資源 (D) 企業才能
21. () 花媽決定研發新口味的饅頭和飯糰，並運用新的行銷策略，是屬於生產要素中的何項？
 (A) 資本 (B) 自然資源 (C) 人力資源 (D) 企業才能
22. () 花爸提到應該張貼徵人啟事，誠徵員工。請問：員工是屬於生產要素中的何項？
 (A) 資本 (B) 自然資源 (C) 人力資源 (D) 企業才能
23. () 花爸和花媽向銀行借貸投資生產設備，所需支付的代價為何？
 (A) 利息 (B) 租金 (C) 資金 (D) 薪資
24. () 近來健康養生潮流興起，消費者對有機豆漿需求大增。請問：花爸和花媽應做何種決策以符合「供給法則」？ (A) 降低售價，減少產量 (B) 降低售價，增加產量 (C) 提高售價，減少產量 (D) 提高售價，增加產量
25. () 花爸和花媽在生產過程中，若使用自有資金、自有土地、雇用自己的薪資，也應計入生產成本之中，這是什麼概念的應用？
 (A) 需求法則 (B) 社會成本 (C) 機會成本 (D) 供給法則
26. () 右表是花爸和花媽本月的銷售狀況，請計算花爸經營五湖豆漿店的銷貨收入是多少？ (A) 6 萬元 (B) 10 萬元 (C) 12 萬元 (D) 14 萬元

項目	單價	銷售量
有機	20 元	3,000
豆漿		杯
養生	20 元	2,000
饅頭		個
巨無霸飯	40 元	1,000
糰		個

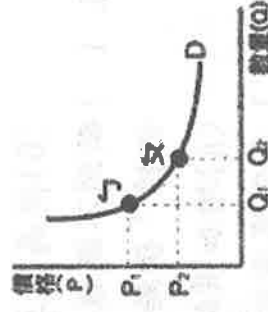
27. () 五湖豆漿店本月的開銷：設備費用 2 萬元，材料費 2 萬元，店面租金為 2 萬元，水電費為 8 千元，雇用自己(花爸及花媽)的費用為 4 萬元。請問：花爸和花媽本月的生產成本為多少？
(A) 6 萬元 (B) 6 萬 8 千元 (C) 10 萬元 (D) 10 萬 8 千元
28. () 請計算花爸和花媽經營五湖豆漿店的利潤是多少？
(A) 1 萬 2 千元 (B) 3 萬 2 千元 (C) 4 萬 8 千元 (D) 14 萬元

29. () 經濟學強調「資源是有限的、稀少的」。這個「有限」或「稀少」是相對的概念，指的是相對於下列何者而顯得不足？ (A) 成本 (B) 生產 (C) 消費 (D) 欲望。
30. () 我們常常在各種利弊得失之間衡量拿捏，以做出最好的選擇。我們之所以要做選擇，是基於下列哪些因素？ (甲) 資源具有稀少性 (乙) 人類的欲望是無窮盡的 (丙) 各類資源可無限取用 (A) 甲乙 (B) 甲丙 (C) 乙丙 (D) 甲乙丙。

31. () 梁媽媽開了一間自助餐店，就不能在同一時間從事其他工作。因此，她在計算經營成本時，也將自己當老闆的薪水一起納入生產成本之計算。上述主要在說明經濟學的哪種概念？

(A) 外部效益 (B) 機會成本 (C) 受益原則 (D) 負擔能力原則。

32. () 公民老師在黑板上將某商品數量與價格之間的變化關係畫成下圖，請問：下列哪一個例子最符合此圖的意義？ (A) 日本福島核災發生後，災區農產品外銷困難重重 (B) 藜麥被證實有極佳的抗癌效果，掀起一波農民的搶種風潮 (C) 航空公司在凌晨俗稱的「紅眼時段」推出低價機票搶客 (D) 今年水蜜桃大豐收，果農們卻哀呼血本無歸。



33. () 下列何者“不是”“需求法則”的應用？ (A) 進口牛肉降價可以多買 (B) 原物料缺乏，麵包價格上漲，要少吃麵包 (C) 晚上在家看看書就無法到網咖店打電玩 (D) 汽油持續上漲，出門改搭大眾運輸少開車。

34. () 小鍾想去看舞臺劇表演，他發現平日場次與假日場次的票價不同，如附表所示——這種價格差異的情形，可以經濟學的哪項概念說明？

場次	票價
週一至週五 14:00~16:00	成人 1,000 元 兒童 800 元
週一至週五 17:00~19:00	成人 1,300 元 兒童 1,000 元
週一至週五 14:00~19:00	成人 1,600 元 兒童 1,400 元

(A) 外部效益 (B) 機會成本 (C) 需求法則 (D) 受益原則。

35. () 隨著國人對生活品質的要求提升，近年來養生保健食品相當流行，然而也充滿了陷阱，許多商品會刻意誇大效果，例如：某知名藝人代言的「XXX 口含錠」，廣告暗指吃了可以改善視力，涉及廣告不實。請問：下列哪一法律是專門為處理“廠商”的不當經營手法而制定？

(A) 《消費者保護法》 (B) 《公平交易法》 (C) 《公司法》 (D) 《民法》。

36. () 我國傳統俗諺說：「有土斯有財。」這句話顯示我國傳統認為哪項生產要素能夠創造財富？
(A) 自然資源 (B) 人力資源 (C) 資本 (D) 企業才能。

37. () 亮云是銀行的業務員，平日閒暇在家中喜歡畫畫，集合成一本「畫冊」，鄉下有塊田地，種植「有機蔬菜」自用，其身邊有代步的「摩托車」、「汽車」，以及「行動電話」與人聯絡。亮云所擁有的東西中，有幾項屬於「商品」？ (A) 2 項 (B) 3 項 (C) 4 項 (D) 5 項。

38. () 電視製作人想為主持人花花開闢新節目，只是製作人不知該開闢綜藝節目，還是益智節目，而大傷腦筋。製作人面臨的選擇課題，與下列何者相同？ (A) 梅茵考慮到底是要生產草莓蛋糕，還是菠蘿麵包 (B) 百貨公司的化妝品業者，特別針對女性消費者推出促銷方式 (C) 名牌皮包標榜純手工打造，而非機器生產 (D) 生產者考量何種生產方式最能降低生產成本。

39. () 正光大賣場正在做促銷活動，凡是消費者消費滿 300 元以上，將贈送 100 元的折價券並能夠參加摸彩活動。正光大賣場促銷活動，主要在達到下列哪種效果？

(A) 降低生產成本 (B) 降低交易風險 (C) 提高商品價格 (D) 增加購買意願。



40. () 附圖為快樂旅行社推出的旅遊促銷方案——下列相關敘述，何者正確？

- (A)消費者參加此一行程，其旅費將會增加 (B)快樂旅行社提供的是有形的財貨 (C)業者是運用需求法則來提高銷貨收入 (D)此一促銷方案可以降低業者的成本。

41. () 阿香在夜市販賣炸雞排和炸薯條，如附表所示是兩種食物的基本資

料。如果阿香希望每天的利潤至少達到2,500元，則炸薯條

的售價應該訂為多少元？

- (A)25元 (B)28元 (C)30元 (D)35元。

產品	炸雞排	炸薯條
成本(元/份)	30	20
售價(元/份)	40	?
數量(份/日)	150	100

42. () 下表是好口味點心坊推出三種均一價的商品，每日各供應

30份，其單日獲利為1,800元。下列相關敘述，何者正確？

- (A)花香餅乾的成本為20元 (B)花香餅乾的利潤最高
(C)好口味點心坊單日銷貨收入為1,350元
(D)提高紅豆麵包的成本可增加利潤。

品項	價格 (元/份)	成本 (元/份)	售價 (元/份)	數量 (份/日)
綠茶蛋糕	15	35	30	30
紅豆麵包	10	35	30	30
花香餅乾	?	35	30	30

43. () 新聞不斷報導「雞蛋殘留有害人體的抗生素」的消息，引起消費者不安，蛋價也跟著下跌。

依據「供給法則」判斷，此時“生產者”最可能採取下列何種措施？

- (A)增加供給數量 (B)減少供給數量 (C)增加需求量 (D)減少需求量。

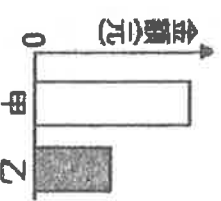
44. () 李安導演的《少年Pi的奇幻漂流》獲得奧斯卡獎以後，楊·馬泰爾所寫的同名小說，再度風靡全球。出版《少年Pi的奇幻漂流》這本書所投入的生產要素中，何者是屬於「資本」？(A)楊·馬泰爾的智慧 (B)產生紙的樹木 (C)出版書的印刷機 (D)購買書的讀者。

45. () 產品可分成有形的財貨與無形的勞務。依此判斷，下列何者屬於“有形的財貨”？

- (A)農夫陳先生所栽種的鳳梨 (B)英文老師為學生上課 (C)耳鼻喉科醫生為患者看病
(D)計程車司機搭載乘客。

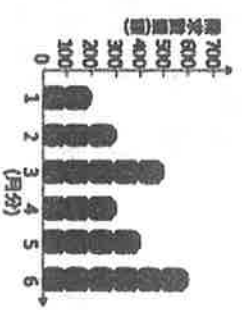
46. () 圖為某班園遊會擺設冷飲攤的營收結果，其中甲代表銷貨收入，乙代表利潤。

若後來發現生產成本中少列入一筆設備租金費用，在此筆費用列入計算後，圖中甲、乙最可能出現的情況為下列何者？(A)甲不變，乙不變 (B)甲不變，乙下降 (C)甲下降，乙不變 (D)甲下降，乙下降。



47. () 小邁家每個月第一天自製400罐醬菜販售，且為保持產品品質，當月沒賣完的產品就會銷毀，絕不在下個月販售。附圖為上半年消費者對小邁家自製醬菜的需求數量圖。根據圖中資料判斷，小邁家的醬菜上半年銷售總量為多少罐？

- (A)2,000 (B)2,100 (C)2,300 (D)2,400。



題組：48~49題。

新聞報導：「西元2008年全球爆發金融風暴，勞工委員會(現改為勞動部)為了緩解失業風潮，曾推動『充電加值計畫』，每兩週放無薪假超過16小時的企業，只要申辦職訓課程，參訓的員工即可獲得每小時100元、每月最高10,000元的薪資補助，企業開課費用也可以獲得政府百分之百的補助。」請回答下列問題：

48. () 上述「充電加值計畫」主要是針對哪項生產要素所進行的政策規畫？

- (A)自然資源 (B)人力資源 (C)資本 (D)企業才能。

49. () 政府對於舉辦職訓課程的企業與參訓員工給予金額補助，其目的是希望企業藉由什麼行為來增加自身競爭力？(A)儲蓄 (B)生產 (C)消費 (D)投資。

50. () 受到一例一休與基本工資調漲的影響，部分原本24小時營業的便利商店開始出現深夜打烊的現象，請問：這是生產者以何種方式來維持利潤？

- (A)增加銷貨收入 (B)減少投資 (C)提高商品售價 (D)降低生產成本。