

## 一、選擇題:80%

1. 去年香港如火如荼的反送中抗爭運動，在中國政府強力介入下聲勢趨緩，新聞焦點已轉移至全球武漢肺炎延燒報導。港人具有強烈的民主自由意識，應該是與下列哪一國家的殖民統治有關？(A)美國 (B)英國 (C)法國 (D)德國。
2. 凡是中國讓與任何一國的權利，只要是訂有最惠國待遇的國家，均得援例享有，影響因之更加擴大。請問：如此不公之條文是在哪個條約中簽訂的？(A)天津條約 (B)南京條約 (C)北京條約 (D)馬關條約。
3. 太平天國可說是一個政教合一的組織，創辦人洪秀全是利用哪個宗教的教義成立的？(A)回教 (B)佛教 (C)基督教 (D)道教。
4. 國曆六月三號是為「禁煙節」，請問其由來與下列何者無關？(A)清宣宗 (B)英商 (C)林則徐 (D)曾國藩。
5. 西方國家在 18 世紀工業革命發展後陸續向東方擴張，中國清朝面對衝擊，雖起步較晚但也展開工業化行動，但卻在戰爭脅迫下允許外國在通商口岸設立工廠，嚴重傷害本土工業，請問是哪一條約所訂定？(A)南京條約 (B)天津條約 (C)北京條約 (D)馬關條約。
6. 在南京條約及其續約之中，哪一項嚴重損及中國司法的獨立與完整？(A)五口通商 (B)賠款 (C)領事裁判權 (D)官方文書平等往來。
7. 清末所設立的總理衙門，它的功能類似現在哪一個政府單位？(A)內政部 (B)交通部 (C)外交部 (D)經濟部。
8. 康有為、梁啟超等舉人上書皇帝，要救國唯有徹底改革變法，經過審慎評估策畫，終於展開哪一項改革？(A)百日維新 (B)戊戌政變 (C)自強運動 (D)明治維新。
9. 亞羅船事件以及廣西教案爆發，除了預警清朝無法運用外交手段處理危機外，同時也預告哪一災難的來臨？(A)八國聯軍 (B)鴉片戰爭 (C)中法戰爭 (D)英法聯軍。
10. 中國對外的連續挫敗，導致有識之士提出改革，其中魏源主張「師夷之長技以制夷」。他所提出的主張著重於哪方面？(A)社會經濟 (B)民主政治 (C)軍事國防 (D)外交經貿。
11. 清朝的西化工業化，除了成立語言學校，更外派小留學生到海外學習新式教育，請問最早選派幼童到哪一國留學？(A)美國 (B)英國 (C)日本 (D)法國。
12. 附圖是中國歷史某一位「天子」的玉璽，這位「天子」最有可能是哪一位？(A)洪秀全 (B)朱元璋 (C)李自成 (D)秦始皇。



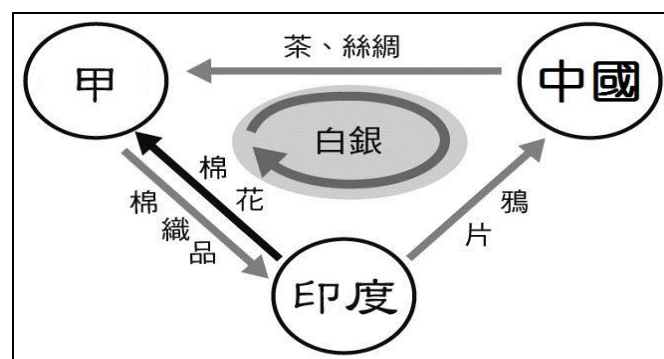
13. 清帝國首都北京第一次淪陷是在何時？(A)第一次英法聯軍 (B)第二次英法聯軍 (C)太平天國時期 (D)八國聯軍。
14. 自強運動歷經三十多年的改革，但最後仍是失敗；下列何者不是其失敗的原因？(A)偏重軍事技術與器械的改革 (B)未體認制度思想必須同步革新 (C)缺乏通盤計畫

(D)英法等國出面反對干涉變法。

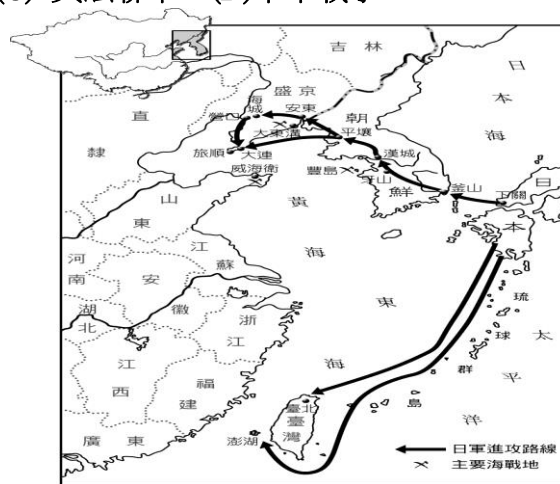
15. 目前正在故宮南院展出的人氣國寶「翠玉白菜」，專家考證是清宮瑾妃嫁妝，而瑾妃的皇上命運悲慘，企圖變法改革卻遭軟禁阻擾有志難伸，請問這位皇帝是？(A)咸豐皇帝 (B)光緒皇帝 (C)道光皇帝 (D)嘉慶皇帝。



16. 下列推動自強運動的重要人物中，何人是在中央負責主持？(A)曾國藩 (B)李鴻章 (C)左宗棠 (D)奕訢。
17. 如圖是西元19世紀前期某國與中國的三角貿易關係，箭頭所示代表輸出的商品，圖中的甲國應是？(A)法國 (B)英國 (C)荷蘭 (D)西班牙。



18. 俄國強逼清廷割讓黑龍江以北之地，成為中國史上喪失土地面積最大的條約是？(A)中俄北京條約 (B)南京條約 (C)璦琿條約 (D)天津條約。
19. 鴉片戰爭，中國失敗的原因是下列何者？(A)人民不支持政府 (B)外國軍隊確實很厲害，中國軍隊不戰而降 (C)清廷各方面落伍且以天朝自居 (D)各國組成聯軍攻打中國。
20. 歷史老師在上課時，掛了一張戰爭路徑圖（如下圖）。請問：這一堂課的主題是什麼？(A)鴉片戰爭 (B)牡丹社事件 (C)英法聯軍 (D)甲午戰爭。



21. 有關中國歷代外患的配對，請選出正確組合 (A)秦朝 V.S. 犬戎 (B)唐朝 V.S. 大食 (C)宋朝 V.S. 突厥 (D)明朝 V.S. 流寇。



- 22.道光年間，歐洲商人若要在廣州採買瓷器、絲綢，請問應該和哪一機構進行貿易？ (A)洋行 (B)商幫 (C)公行 (D)驛站。
- 23.清朝的藩屬與領土在十九世紀後半葉，不斷被列強侵略而喪失，其喪失順序應為(A)臺灣→琉球→朝鮮 (B)緬甸→朝鮮→臺灣 (C)琉球→越南→臺灣 (D)朝鮮→越南→臺灣。
24. 附表為外國在華設廠數量和資本額情況表。請問：1894-1913 年間，數字大幅成長的原因為何？ (A)自強運動開放列強投資 (B)列強向中國租借港灣，發展經濟 (C)馬關條約允許日本和列強在通商口岸設廠 (D)接受「門戶開放」政策，歡迎外商投資。

西元	設立工廠數	設立時的資本額(千元)
1840-1870	7	2,802
1870-1894	16	4,829
1894-1913	136	103,153

- 25.他在《乾隆英使覲見記》一書中，這樣寫著：「清帝國好比是一艘破爛不堪的頭等戰艦，它之所以在過去一百五十年中沒有沉沒，僅僅是由於一班非常幸運的、能幹而機警的軍官們的支持，而它勝過其鄰船的地方，只在它的體積和外表。」請問：本書的作者是何人？ (A)馬加爾尼 (B)阿美士德 (C)明治天皇 (D)馬可波羅。
- 26.國父 孫中山先生曾自命為「洪秀全第二」，請問 國父是要學習洪秀全的那項作為？ (A)以宗教解救人民 (B)建立新王朝 (C)實行共產思想 (D)民族革命精神。
- 27.港星成龍主演的「十二生肖」，是以搶救圓明園報時噴泉的銅製獸首為劇情題材。這些國寶淪為外國古董商人之手請問與下列哪一次戰爭有關？ (A)鴉片戰爭 (B)英法聯軍 (C)八國聯軍 (D)甲午戰爭。

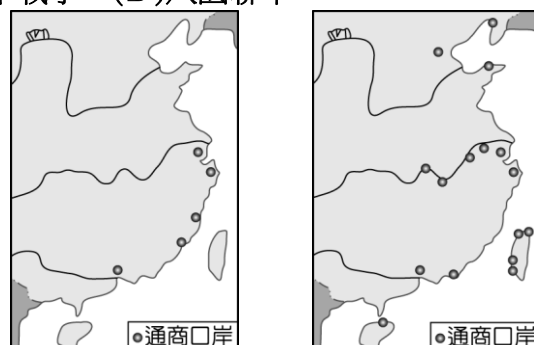


- 28.«太平天國」就興起建國的背景，與中國歷史上哪一事件的性質類似？ (A)黃巾之亂 (B)黃巢之亂 (C)靖難之變 (D)管蔡之亂。
- 29.下列哪一朝代之首都並非建都於南京？ (A)南朝 (B)南宋 (C)東晉 (D)太平天國。
- 30.中日馬關條約簽訂後，哪三個國家積極干涉，要求日本歸還遼東半島？ (A)俄、德、法 (B)英、法、義 (C)法、俄、美 (D)俄、英、法。
- 31.英國在清朝哪兩個皇帝在位時曾派特使來華請求改善中英之間的貿易問題？ (A)康熙、乾隆 (B)乾隆、嘉慶 (C)雍正、乾隆 (D)嘉慶、道光。
- 32.中國在明清時期白銀是主要的貨幣單位，請問白銀大量流入與流出中國，各與哪國有關？ (A)英國、法國 (B)西班牙、日本 (C)英國、美國 (D)西班牙、英國。

- 33.湘軍在太平天國之亂中，以維護傳統文化為號召，因而師出有名獲得認同。請問：下列何者領導湘軍贏得最後勝利，並順利成為當時清廷軍隊的核心？ (A)李鴻章 (B)曾國藩 (C)林則徐 (D)左宗棠。
- 34.清末外患中，向來以併吞土地為首要目標的俄國，利用清朝內憂外患之際，趁機掠奪中國領土，請問地圖上乙區土地，是根據哪一項條約獲得的？ (A)伊犁條約 (B)中俄北京條約 (C)璦琿條約 (D)南京條約。



- 35.承上題，地圖上甲區是俄國利用哪一個戰爭趁火打劫勒索得來的土地？ (A)第一次英法聯軍 (B)第二次英法聯軍 (C)甲午戰爭 (D)中法戰爭。
- 36.十九世紀以後帝國主義國家大多是由海路侵犯中國，哪一個國家以「蠶食鯨吞」的方式，從陸路侵犯中國？ (A)朝鮮 (B)印度 (C)日本 (D)俄國。
- 37.圖(一)與圖(二)是清末時期對外開放通商港埠的演變情形。請問：圖(二)應是下列哪一戰役後增開臺灣、長江沿岸與北方各地的通商口岸？ (A)鴉片戰爭 (B)英法聯軍 (C)甲午戰爭 (D)八國聯軍。



圖(一)

圖(二)

- 38.天津可說是北京門戶對外港口，向來是清廷最不願意開放的港口，但礙於現實環境脅迫，清朝終究在哪一條約妥協開放天津？ (A)南京條約 (B)北京條約 (C)天津條約 (D)馬關條約。
- 39.太平天國從興起到結束長達十餘年之久，使清朝元氣大傷，請問期間依序經歷了那幾位皇帝？ (A)嘉慶、咸豐、道光 (B)道光、同治、咸豐 (C)咸豐、同治、光緒 (D)道光、咸豐、同治。
- 40.自強運動以戰爭開始，也以戰爭終止，其「始」、「終」各為哪一場戰爭？ (A)鴉片戰爭、英法聯軍 (B)鴉片戰爭、八國聯軍 (C)英法聯軍、甲午戰爭 (D)英法聯軍、八國聯軍。

※下一頁尚有試題(41~50題)

## 二、整合測驗題：16%

(一) 長江中游的武漢市，自古以來就是經濟交通樞紐以及人文薈萃之地，赤壁之戰、黃鶴樓以及武昌起義…等皆發跡於此處。自 2019 年底爆發新型冠狀病毒，至今成為全球警戒的疫疾，請就歷史發展回答以下問題：



41. 請問武漢地區(漢口、漢陽、武昌)最早在哪一條約被迫開港通商？ (A)馬關條約 (B)南京條約 (C)北京條約 (D)天津條約。
42. 此處為長江中游地區，向來是中國重要糧倉所在，請問此處曾淪為哪一勢力佔領？ (A)三藩之亂 (B)太平天國 (C)俄國租借港灣 (D)法國租界。
43. 清末列強劃定勢力範圍之際，聲稱「長江流域」為其勢力範圍的是哪一國？ (A)俄國 (B)英國 (C)法國 (D)日本。

(二) 清朝晚期積弱不振，也牽動影響臺灣政治局勢的發展，試回答以下問題：

44. 清朝因哪一件事失敗，被迫簽約允許臺灣開港通商，使外國勢力進入淡水、安平…等地？ (A)牡丹社事件 (B)英法聯軍 (C)甲午戰爭 (D)中法戰爭。
45. 承上題，此舉對臺灣的經濟產生的衝擊為何？ (A)洋行取代公行 (B)公行取代郊行 (C)洋行取代郊行 (D)公行取代商幫、會館。
46. 台灣建省後首任巡撫大人劉銘傳，將臺灣建設為當時全中國最現代化的一省，此舉可視為下列何事之一環？ (A)自強運動 (B)戊戌變法 (C)清末新政 (D)立憲運動。

(三) 清末曾面臨幾近亡國的列強瓜分危機，在詭譎多變的國際局勢下倖存，試回答以下問題：

47. 中國向來為亞洲強權大國，卻在晚清幾乎慘遭列強瓜分，請問這樣的局面是在哪一戰爭之後？ (A)八國聯軍 (B)甲午戰爭 (C)中法戰爭 (D)第二次英法聯軍。
48. 請問甲區為哪國勢力範圍？ (A)英國 (B)法國 (C)俄國 (D)日本。
49. 請問山東港口「威海衛」充斥西方洋樓及教堂，如今已成熱門觀光景點，請問哪國曾經強行租借此港灣？ (A)俄國 (B)英國 (C)法國 (D)德國。
50. 列強劃定勢力範圍，哪一國因腳步太慢，未來得及分一杯羹，於是提出「門戶開放」政策？ (A)美國 (B)日本 (C)俄國 (D)義大利。

