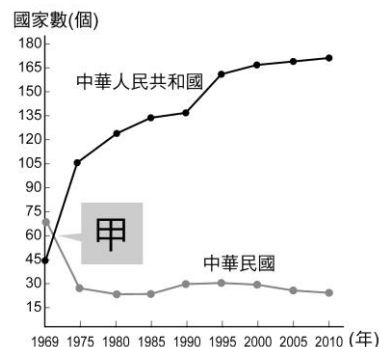


一、單一選擇題：（每題2分）

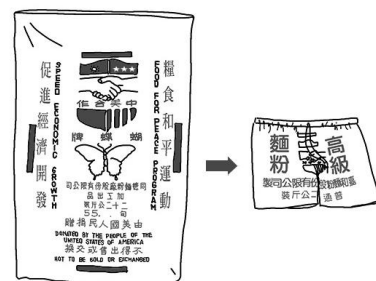
- 下列有關臺灣歷史發展的敘述，何者錯誤？(A)民國 38 年，為防止共產黨滲透和共產思想傳播而實施戒嚴(B)民國 57 學年度起，實施「九年一貫」，以提高國民教育素質(C)民國 76 年，蔣經國總統宣布解除戒嚴，開放黨禁、報禁(D)由於臺灣省行政長官公署措施失當，民國 36 年發生「二二八事件」。
- 阿建看到某歷史書上記載如下：「西元 1958 年 8 月 23 日，共軍突然瘋狂炮擊□□，面積僅 148 平方公里的□□挨了 47 萬發炮彈，平均每平方公尺就落彈 4 發，簡直天翻地覆。」根據你的判斷，□□位於右圖中何處？(A)甲(B)乙(C)丙(D)丁。
- 中華民國政府剛遷到臺灣時，在外交上面臨極大的困難與挑戰，幸好哪個事件發生，美國派第七艦隊協防臺灣，使得臺灣情勢逐漸穩下來？(A)古寧頭戰役(B)八二三炮戰(C)韓戰爆發(D)中日戰爭。
- 國民政府來臺後，哪項改革的實施，與臺灣日後的經濟逐漸轉向工商業發展有最密切的關係？(A)推動十大建設(B)土地改革(C)實施戒嚴(D)發行新臺幣。
- 民國五、六十年代，我國政府推動家庭計畫，其主要目的為下列何者？(A)為了臺灣邁入高齡社會而實施(B)為了因應日漸嚴重的少子化問題(C)為了解決農村勞動人口不足(D)為了有效抑制臺灣人口的成長。
- 近年來，中共對臺灣採行「和平統戰」的策略。關於中共對臺所採行的策略，下列敘述何者錯誤？(A)強調中共是代表中國的唯一合法政府(B)提出「一國兩制」模式(C)首先倡議開放「三通四流」(D)宣布放棄武力統一臺灣。
- 隨著時代的變遷與發展，臺灣社會漸趨向多元的現象，我們應以何種態度來因應較為恰當？(A)秉持開放、包容與尊重的態度，接納不同族群與文化(B)堅持「一個中國」的原則，要求新移民融入臺灣社會(C)強調與國際同步發展，捨棄不合時宜的中國傳統文化 (D)為對抗中共在我國外交上的不斷打壓，應堅持漢賊不兩立的立場，不允許海峽兩岸接觸與交流。
- 自國共內戰後中華民國政府遷臺至今，海峽兩岸的關係產生了不少的變化。關於臺灣對大陸政策的演變，下列敘述何者正確？(A)蔣經國時代提出「三不政策」(B)李登輝時代兩岸開始「小三通」(C)陳水扁時代堅持「一國兩制」政策(D)蔡英文時代兩岸官方進行對談。
- 「不再堅持中華民國是代表中國的唯一合法政府，強調兩岸是處於分裂分治的對等政治實體。」上述這種理念是下列哪個階段的外交政策？(A)鞏固外交(B)彈性外交(C)務實外交(D)突破外交。
- 近年來，兩岸交流越來越頻繁，關於兩岸交流的發展，下列敘述何者有誤？(A)蔣經國總統任內開放國人前往中國大陸探親、進行文化交流及間接貿易(B)我國政府委託民間的海協會，負責進行對中國大陸的協商 (C)民國 82 年的「辜汪會談」於新加坡舉行(D)分裂分治後，兩岸領導人首次會談亦於新加坡舉行。
- 關於中共提出的「三通四流」，下列敘述何者錯誤？(A)是中共的和平統戰策略(B)「三通」指的是通商、通郵、通航(C)「四流」指的是經濟、文化、軍事、體育交流(D)中共不時以不放棄武力統一，威脅臺灣。
- 「承認中華人民共和國政府的代表是中國在聯合國組織的唯一合法代表，中華人民共和國是安全理事會五個常任理事國之一」、「恢復中華人民共和國的一切權利，承認它的政府代表為中國在聯合國組織裡唯一合法代表，並立即把蔣介石的代表從聯合國組織及其所屬一切機構中，所非法占據的席位上驅逐出去。」上述文字出現在某一年的聯合國大會提案中。請問：這項史事的發生，對於我國所造成的影響不包括下列何者？(A)我國被迫宣布退出聯合國(B)民心士氣受到極大的衝擊(C)海峽兩岸的軍事衝突更加劇烈(D)原有的邦交國陸續與我國斷交。
- 臺灣文學的發展受到時空背景的影響，不同的內政、外交情況，常導致不同的文學體裁出現。請問：關於臺灣文學的發展敘述，何者正確？(A)政府遷臺後，外省籍人士因懷念大陸家園創作鄉土文學(B)受到日本殖民統治的影響，臺灣文學皆以日本語文呈現(C)由於海峽兩岸的軍事與政治對峙，反共文學曾盛極一時(D)受到英國文化影響，文學中開始加入當時代的流行元素。



14. 右表是中華民國與中華人民共和國邦交國數量變化曲線表。表中兩條曲線相交的甲，根據史實判斷，當時發生了何事？(A)韓戰爆發(B)臺灣退出聯合國(C)兩岸開始小三通(D)臺灣與美國斷交。
15. 「MIT」表示是臺灣製造的產品，其中有許多「世界第一」的頭銜，如一九六〇年代的鞋子、雨傘、毛衣、自行車、電扇、黑白電視機、計算機等；至一九九〇年代的高科技產品，如：滑鼠、鍵盤、掃描器、主機板、網路卡、數據機等，產量都是世界第一。請問：這與政府曾經設立哪些特區推動產業發展有密切的關聯？(甲)高雄加工出口區(乙)新竹科學工業園區(丙)經濟特區。



- (A)甲乙(B)甲丙(C)乙丙(D)甲乙丙。
16. 西元1949年之後，兩岸形成分裂分治的情勢，甚至爆發過幾次戰爭，下列關於兩岸關係的敘述何者錯誤？(A)為了防止共產勢力的擴張，美國派出艦隊巡防臺灣海峽(B)中共想以武力解放臺灣(C)美國與中共簽訂《中美共同防禦條約》(D)兩岸戰爭都未打到臺灣本島。
17. 有關戰後臺灣教育發展的特色，下列何者錯誤？(甲)國民教育的普及與延長(乙)中等職業學校的逐漸消失(丙)研究所的增加以培養高級專業人才(丁)高等教育的發展日益受到限制(A)甲乙(B)甲丁(C)乙丙(D)乙丁。
18. 小惠為阿公做口述歷史的訪問，阿公回憶民國四十年代時說：「當年要不是政府政策的幫忙，像我們這種苦命的佃農，可能一輩子都翻不了身，只能看地主的臉色過日子了！」請問：阿公所指的政府政策是下列何者？(A)十大建設(B)九年國民教育(C)出口導向(D)耕者有其田。
19. 民國六十年代，臺灣的知識分子曾經掀起一股回歸鄉土、關懷社會的熱潮，這是受當時何種事件的影響，而出現的反省與回應？(A)政府鼓吹反共復國的愛國意識(B)蔣經國總統宣布解嚴(C)政府提倡促進族群融合(D)我國與美斷交以及退出聯合國。
20. 政府遷臺後，從推行家庭計畫，到今日鼓勵民眾生育，可以推斷臺灣人口的增減情形應為下列何者？(A)抗戰結束後人口快速增加，因家庭計畫而稍減，但近年來人口又再度持續增加(B)自政府接收臺灣直到現今，因外省籍移民大量移入，人口持續增加(C)抗戰結束後，大批日本人回國，導致臺灣總人口數量持續不斷減少(D)民國五十年代人口快速增長，政府推行家庭計畫抑制人口成長。
21. 小崎在一本書中看到如右的图片，左邊的麵粉袋印有中、美合作的標記。請問：圖中的麵粉袋，應該是發生何事之後，出現在臺灣的？(A)二二八事件(B)八二三炮戰(C)韓戰(D)解除戒嚴。
22. 民國七十年代末期，原住民、客家、勞工、婦女等群體紛紛透過社會運動爭取權益。這些群體能夠走上街頭表達訴求，與當時政府的哪項政策有最直接的關係？(A)實行九年國教(B)宣布解除戒嚴(C)推行金融改革(D)推動十大建設。
23. 洪醒夫是臺灣民國六十年代的文學作家。他的小說以刻畫農村百姓的生活為主，流露出對小人物的關懷與同情。從上述判斷，洪醒夫應是哪種文學的代表作家？(A)懷鄉文學(B)反共文學(C)現代文學(D)鄉土文學。
24. 日本治臺時期的教育政策著重在職業教育，而國民政府遷臺之後也是如此。請問兩者的共同目的為何？(A)配合經濟發展(B)職業教育升學管道較多(C)職業教育適合學生人格發展(D)配合國防發展。
25. 《歷史月刊》有段敘述：「臺灣正式成為西太平洋反共防線的一環……」請問：有關這段敘述的時代背景應是哪個時期？(A)臺灣光復後，我國政府主動與美國的軍事合作(B)二二八事件後，為防止共產勢力發展，我國政府請美國提供協助(C)八二三炮戰後，因國軍堅守前線，因而獲得美國的認同(D)韓戰後，美國與我國簽訂《中美共同防禦條約》。
26. 某時期的臺灣政府，為加速經濟成長，進行經貿改革，頒布〈外匯及貿易管制計畫〉、公布〈加工出口區設置條例〉，此時政府的用意是使臺灣逐步邁向哪一種經濟型態？(A)出口導向(B)十大建設(C)進口替代(D)加入WTO。
27. 韓戰爆發後，臺灣與哪一國關係密切，進而使該國的價值觀與流行文化，逐漸融入臺灣的社會



與文化？(A)南韓(B)美國(C)日本(D)法國。

28. 由於臺灣工業急速發展，造成農村凋敝、都市問題叢生，民國六十年代時，有不少本土作家因而開始關注農民、勞工等基層人民的遭遇。此種情況，除了經濟發展所造成，臺灣還面臨了什麼樣的問題？(A)中共炮擊金門，國安告急(B)十大建設的推動，造成國家財政的短缺(C)開放大陸探親，相關問題接踵而來(D)退出聯合國，外交面臨空前危機。
29. 附圖漫畫顯示西元 1945～1970 年，兩岸與國際外交關係的變化。如果要將漫畫按照發生的時間先後排列，下列何者正確？(A)甲丁乙丙(B)乙丙甲丁(C)乙丁丙甲(D)丙甲丁乙。



- ※ 回顧兩岸關係，從武力對峙時期到現在我國已開放兩岸直航，大陸觀光客也可以到臺灣旅遊，兩岸交流日益頻繁。請問：
30. 自民國幾年起，臺灣觀光客能夠以探親名義前往中國大陸？(A)67 年(B)73 年(C)76 年(D)80 年。
31. 民國 90 年，我國政府的哪項政策，使我國民眾與中國大陸的人民可以搭乘輪船互通？(A)三通四流(B)小三通(C)大三通(D)一國兩制。
32. 如果前往中國大陸旅行的臺灣民眾在當地遇到任何問題，在回臺後可向什麼民間事務單位提出？(A)海峽交流基金會(B)海峽兩岸關係協會(C)國臺辦(D)大陸委員會
33. 臺灣於民國幾年正式開放兩岸全面直航？(A)76(B)85 年(C)90 年(D)97 年。

※ 臺灣經濟實力雄厚，締造了經濟奇蹟，「臺灣經驗」成了我們寶貴的資產，然而這卻是經過許多階段的努力才有今日的榮景。請按照我國於戰後經濟發展的情況回答下列問題：

34. 自哪個年代開始，政府的經建計畫是以自行生產民生必需品，減少進口物資為目標？(A)民國四十年代(B)民國五十年代(C)民國六十年代(D)民國七十年代。
35. 加工出口區的設立是屬於哪一年代展開的經濟政策？(A)民國四十年代(B)民國五十年代(C)民國六十年代(D)民國七十年代。
36. 臺灣經濟快速成長，被譽為「亞洲四小龍」是在下列哪個時期？(A)進口替代時期(B)出口導向時期(C)十大建設時期(D)高科技產業時期。
37. 承 36 題，當時政策的推動是在哪位行政院長任內？(A)賴清德(B)連戰(C)謝長廷(D)蔣經國。
38. 承 36 題，當時推動的政策項目中，大都以哪方面居多？(A)交通(B)金融(C)教育(D)能源。
39. 回顧歷史，展望未來，臺灣在經過經濟快速發展的時期之後，未來的發展趨勢是什麼？(A)自由化／國際化(B)國際化／多元化(C)自由化／多元化(D)本土化／自由化。

※ 小玉將臺灣文學幾個時期的特色做簡單的筆記，她的筆記如下。請根據筆記內容，判斷並回答下列問題：

筆記一	「隨著經濟的發展，社會日益開放，言論尺度大為放寬，文學創作更為多元，題材也更多樣。」
筆記二	「反思民眾的生活樣貌，流露對人性的關懷，常以寫實的手法描繪農民、勞工等小人物面對現實生活的種種形象。」
筆記三	「文藝不是槍炮，文藝可以發揮比槍炮更厲害的威力；文藝不是醫藥，文藝可以得到醫藥以外的效果。也就是將文學與國家使命相結合所創作的文學作品。」

40. 依照臺灣文學發展的時間順序排列，正確順序應是何者？(A)筆記一→筆記二→筆記三(B)筆記二→筆記三→筆記一(C)筆記三→筆記二→筆記一(D)筆記三→筆記一→筆記二。
41. 筆記一所提的「隨著經濟的發展，社會日益開放，言論尺度大為放寬」這主要與何事相關？(A)十大建設(B)美麗島事件(C)廢除動員戡亂臨時條款(D)解除戒嚴。
42. 筆記二的文學運動風潮，與當時臺灣面臨何種內政與外交挑戰有關？(A)八二三炮戰(B)中共與美國建交(C)韓戰爆發(D)解除戒嚴。
43. 筆記三所提的「文學與國家使命相結合」，當時的國家使命為何？(A)政治民主化(B)族群融合(C)教育改革(D)反共復國

※ 美國對臺灣問題發表一份聲明：「1.美利堅合眾國將通知臺灣，結束外交關係，美國與中華民國之間的《□□條約》也將按照條約的規定予以終止。美國還聲明，在四個月內從臺灣撤出美方餘留的軍事人員。2.今後，美國人民和臺灣人民將在沒有官方政府代表機構，也沒有外交關係的情況下保持商務、文化和其它關係。3.美國深信，臺灣人民將有一個和平與繁榮的未來。」請問：

44. 美國發表這份聲明的時代背景為何？(A)我國退出聯合國(B)美國與中共建交(C)國民政府遷臺(D)韓戰結束。
45. 美國這份聲明中所謂終止《□□條約》指的是下列何者？(A)開羅宣言(B)雅爾達密約(C)中美共同防禦條約(D)臺灣關係法。
46. 面對美國這份聲明，我國政府採用何種策略以突破外交困境？(A)金元外交(B)強硬外交(C)務實外交(D)彈性外交。

※ 下列為戰後臺灣所推動的經濟建設內容，請填入與其相對應的建設計畫名稱代號：

(A~D 代號可重複選取)

A. 發展重化工業	B. 提倡高科技產業	C. 進口替代	D. 出口導向
-----------	------------	---------	---------

47. 輸出食品、家電為主的輕工業。
48. 十大建設時臺灣的工業型態。
49. 設立加工出口區。
50. 積極發展以民生必需品為主的輕工業。