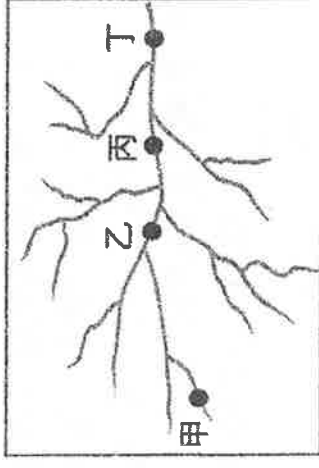


嘉義市立北興國民中學 106 學年度第 1 學期第 3 次段考地理科一年級試題卷  
第一部分，選擇題(一題兩分)

1. 「.....提到活魚料理，一般人立刻會聯想到石門水庫，這座北部地區大規模的水庫，提供北臺灣民眾發電、防洪、飲水、灌溉等用途；然而，近年來因出現嚴重問題，不排除邁向壽終正寢的命運.....。」文中的「嚴重問題」是指何者？ (A)泥沙淤積(B)長年缺水 (C)人為汙染 (D)地層下陷。

2. 某河川的水系如右圖所示。請問：該流域中水流較急，冲刷力最強的地點是下列何者？ (A)甲 (B)乙 (C)丙 (D)丁。



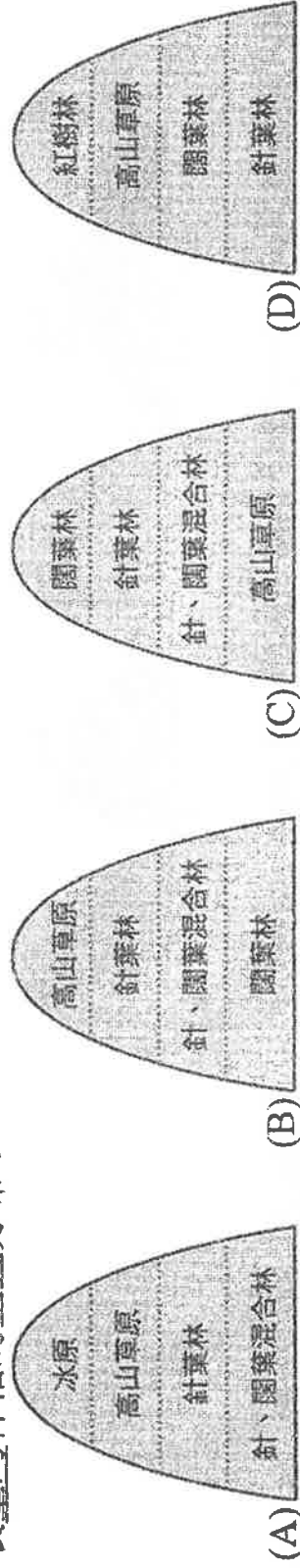
3. 關於人類活動與環境破壞的配對，下列何者正確？ (A)種植檳榔→地層下陷、土壤汙染 (B)砍伐森林→空氣汙染、地層下陷 (C)設立重工業區→水汙染、空氣汙染 (D)超抽地下水→山崩、土石流。

4. (甲)坡陡流急 (乙)地狹人稠 (丙)降雨空間和時間不均 (丁)總雨量過少。「臺灣的年平均降水量是世界平均值的 2.5 倍，但平均每人每年可用水量卻只有世界平均的五分之一。」請問，造成臺灣水資源不足的因素有上述哪些原因？ (A)甲丙丁 (B)甲乙丙 (C)乙丙丁 (D)甲乙丁。

5. 植物在白天行光合作用時，會將水分以「水氣」的型態由葉片的氣孔釋放出來，請問：在水循環的過程中，上述現象稱為什麼？ (A)逕流 (B)降雨 (C)蒸散 (D)蒸發。

6. 由一條主流及數條大小支流所構成，這些主流及支流合稱為下列何者？ (A)水系 (B)地下水 (C)流域 (D)集水區。

7. 臺灣因為地處熱帶(副熱帶)，山勢又高，所以林相相當豐富，請問下面四張圖中，哪張圖最能代表臺灣林相的垂直分布？

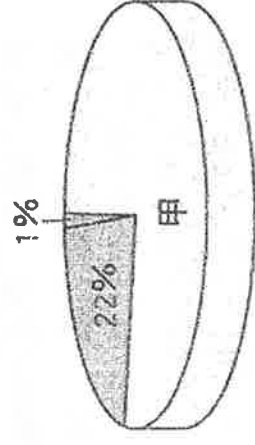


8. 承上題，植物的分層分布，主要受何者影響？ (A)雨量 (B)氣壓 (C)氣溫 (D)風。

9. 臺灣的阿里山小火車遠近馳名，遠從中國來的陸客團從嘉義火車站出發，搭小火車翻山越嶺到達阿里山站，僅僅四個多小時的車程，即可看到豐富的植物景觀變化。請問何者最適合用來解釋上述植物景觀變化的現象？ (A)位居東亞中樞的位置 (B)位於熱、溫帶交接處 (C)屬於高溫多雨的季風氣候 (D)位處低緯且多高山的島嶼。

10. 2015 年 12 月 18 日凌晨在臺北市松山車站出現一隻「怪鳥」，吸引民眾圍觀。原來這隻怪鳥是從西伯利亞飛來金山清水濕地的國際保育類鳥類，被暱稱為「金山小白鶴」，小鶴來到金山棲息已經有一年的時間。臺灣每到秋、冬季時，常有北方候鳥來臺避寒，使臺灣賞鳥人士大飽眼福。造成此種現象的主要因素為何？ (A)臺灣位於溫帶與熱帶的交界位置 (B)臺灣林木眾多，提供候鳥棲息地 (C)臺灣地形平坦，適合候鳥棲息 (D)臺灣冬季降水多，供應候鳥充足水分。

11. 右圖為全球陸地上的水量分布比例圖，圖中甲區域的水源為何？



(A)土壤中的水 (B)極區及高山的冰河 (C)大氣中的水氣 (D)內陸鹹水湖與淡水湖。

12. 根據臺灣主要山脈走向，請選出臺灣主要且正確的河川流向：



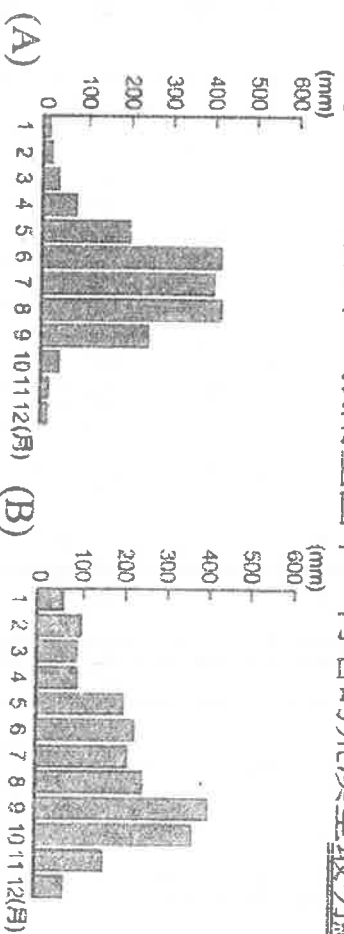
13. 臺灣最長河川為濁水溪，長度 186 公里，以水色混濁而得名，但跟世界長河-尼羅河(6650 公里)相較之下，濁水溪相形失色，請問臺灣河川普遍短小的主要原因為何？ (A)地形落差大 (B)島

嶼東西狹窄 (C)流量變化大 (D)泥沙含量高。

14. 阿浩在地理課所做的水文報告中將水文裡幾個重要的專有名詞向同學解說後，利用臺灣地圖，提出一個問題：「德基水庫為臺灣中部地區最大的水庫，有發電、供水功能，請問水庫內水的來源地所畫出的範圍稱之為何？」以下何者才是正確答案？(A)水系 (B)流域 (C)集水區 (D)分水嶺。

15. 「暑假期間，阿芳與家人一起到臺灣東部的溪邊玩水。她所在的下游地區天氣晴朗，但她抬頭望見上游山區開始變得烏雲密布，身旁河川的水位也漸漸上升，她馬上警覺到可能即將山洪暴發！」文中所描述的情形，除夏季的暴雨因素外，還與該地河川的何種特色最有關係？(A)含沙量大 (B)坡度流急 (C)汙染嚴重 (D)侵蝕旺盛。

16. 臺灣地區的降雨在時空的分布上並不平均，造成河川的流量變化大，我們稱這種河流為「荒溪型河川」，請問以下四張雨量圖中，何者的荒溪型最明顯？



17. 曉明提出臺灣河川的說明：「臺灣境內的主要河川均稱為『溪』，如濁水溪、高屏溪等，只有北部地區的淡水河、宜蘭的冬山河稱為『河』」。請問：北部河川的名稱差異與下列哪一項臺灣北部的降雨特色有關？

(A)北部降雨季節分布較平均 (B)北部年降雨量最少 (C)北部瞬間降雨量大 (D)北部年降雨集中於某一個季節。

18. 臺灣西部的沖積平原規模較大，西部的河流長度也大於東部，主要原因為何？(A)東部雨量較少 (B)東部山地較少 (C)西部為板塊擠壓帶 (D)臺灣山脈分布位置偏東。

19. 臺灣的主要水庫有：(甲)翡翠水庫(乙)曾文水庫(丙)石門水庫(丁)德基水庫等。請問：以上水庫是利用淡水河水系所修築的有哪些？(A)甲丙 (B)乙丙 (C)甲丁 (D)乙丁。

20. 近年來，由於苗栗的開發案影響石虎的棲息地，相關保育與過度開發的議題逐漸被提出，更多人發現臺灣其實還有許多正瀕臨絕種的保育類動物，其中更有許多是臺灣特有種生物，如臺灣黑熊、臺灣山椒魚、櫻花鉤吻鮭等。請問臺灣面積雖小，卻能擁有許多特有種生物，與何項自然特色有關？(A)孤立島嶼 (B)季風氣候 (C)北回歸線經過 (D)位於板塊接觸帶。

21. 以臺灣的降雨特性判斷，下列何時是臺灣南部地區最容易缺水的月分，水庫的水位經常降到「呆水位」的時期？「呆水位」即指水庫可供應自來水的最低取水水位 (A)每年的 9~10 月 (B)每年的 7~8 月 (C)每年的 3~4 月 (D)每年的 5~6 月。

22. 清領初期，從北部淡水到中部鹿港，交通主要以海運為主。請問：當時選擇此一交通工具的主要原因為何？(A)通商港口的開放 (B)海禁政策的解除 (C)陸地上有族群械鬥 (D)河流東西向的阻隔。

23. 臺灣發生綠牡蠣事件，顯示牡蠣養殖區受到汙染物質的影響，其主要的汙染源是下列哪項？(A)石油化學工業排放含硫的廢氣 (B)排放含重金屬銅的廢水 (C)農藥中的化學成分滲入水中造成

水汙染 (D)外來種危害影響。

24. 莫拉克颱風造成的八八水災，使當時的小林村遭到土石掩埋，傷亡慘重。請問：下列哪一項措施可以減少土石流災害的發生？ (A)落實水污染防治法 (B)管制地下水抽取量 (C)溼地設自然保護區 (D)限制山坡地開發的坡度。

25. 根據新聞報導：「高鐵沿線地層下陷問題嚴重，從彰化到高雄沿線 153 公里旁，共有 29 萬口非法水井，學者表示這些水井一定要封，不然會有危險，但政府卻屈於民意和政治力毫無作為，影響高鐵行車安全。」請問：上述報導中「水井」的水源主要來自何處？ (A)河水 (B)地下水 (C)海水淡化 (D)埤塘儲水。

26. 地下水是相當豐富的水資源，因為有天然的過濾，可謂相當乾淨。若人類適當使用的話，可以生生不息的永續使用。但可惜的是人類總是過度抽取濫用，而造成相當多的災害，請問下列何者的災害與超抽地下水較無相關？ (A)地層下陷 (B)地下水鹽化 (C)海岸線後退 (D)土石流。

27. 目前臺灣最常使用的水資源來自於河川水及地下水。請問：若地表過度開發，及過度砍伐森林植被，將會對這兩種水資源造成下列哪些影響？ (A)河川水滯留土地時間加長，地下水滲透量增多 (B)河川水滯留土地時間加長，地下水滲透量減少 (C)河川水滯留土地時間縮短，地下水滲透量減少 (D)河川水滯留土地時間縮短，地下水滲透量增多

28. 臺灣南部地區河川遭到汙染的程度，往往比北部地區來得嚴重，其汙染物滯留在河床的主要原因與南部地區的河川具有下列哪種特性最有關係？ (A)河流坡度較陡直 (B)流域面積較窄小 (C)河流長度較長 (D)乾濕季流量變化較大

29. 臺灣河川的長度都不長，超過 100 公里的河川只有六條，此一特徵的形成與臺灣哪項自然特性關係最密切？ (A)島窄山多 (B)位於板塊接觸地帶 (C)土壤母岩質地鬆軟 (D)降雨季節分布不均。

30. 南投縣仁愛鄉的清境農場，有著遼闊壯麗的草原，不時可見綿羊與牛隻漫步於碧綠的草地上，遠處搭配著山巒疊翠的背景，恍若置身於瑞士原野間。但在此同時，過度的農場開發與違法民宿的建立將會對當地環境造成什麼負面影響？ (A)地層下陷 (B)珊瑚白化 (C)水土流失加劇 (D)國土面積縮小。

31. 嘉南平原號稱臺灣的米倉，但早期因為水源不夠，農產量並不如現在；隨著水利設施的建設，產量也逐步提高。請問：目前供應嘉南平原用水的是下列哪個水庫？ (A)翡翠水庫 (B)德基水庫 (C)石門水庫 (D)曾文水庫。

32. 地球地表水儲存於下列何處的總水量最大？ (A)海洋 (B)地下水 (C)河流及湖泊水 (D)極區及高山冰雪。

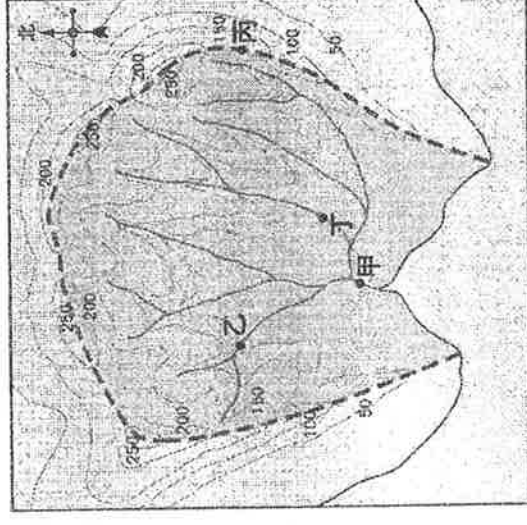
33. 水循環過程中，下列儲存於各處的水，何者為人類經常使用的水源？ (A)海洋 (B)土壤水 (C)河流及湖泊水 (D)極區及高山冰雪。

34. 臺灣有許多特有種生物，這和冰河時期的環境變遷關係密切。當時許多亞洲大陸的生物透過何處遷移來臺？ (A)巴士海峽 (B)印度洋 (C)太平洋 (D)臺灣海峽。

35. 臺灣的「鎔米」事件造成人心惶惶，人們對各種汙染事件更加的關心。請問：在農田所出現的「鎔米」最主要是因為下列何種環境汙染所造成的？ (A)都市廢氣 (B)工業廢水 (C)農藥殘留 (D)溫室效應。

## 第二部分，題組題(一題兩分)

【題組 36-39】右圖為北興河流域示意圖，請依據此圖回答下列問題。



36. 圖中的甲～丁四地，哪個地點的集水區範圍最大？ (A)甲 (B)乙 (C)丙 (D)丁。

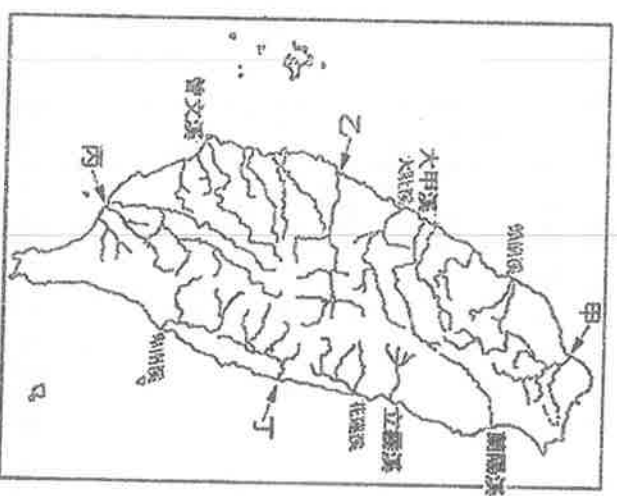
37. 水系與水系，流域與流域間的分界稱為分水嶺。下列何者是位於北興河流域與其他流域間的分水嶺？ (A)甲 (B)乙 (C)丙 (D)丁。



38. 北興河流域示意圖中，甲～丁地何地的地勢最高？ (A)甲 (B)乙 (C)丙 (D)丁。
39. 哪個水文概念最適合用來表示圖上虛線內的範圍？ (A)水系 (B)流域 (C)分水嶺 (D)水循環。

【題組 40-45】右圖為台灣河川分布圖，請問：

40. 從圖中無法得知台灣河川的哪一項特性？(A)東西分流 (B)河川短小 (C)西部河川較長 (D)多屬荒溪型的河川。
41. 「此河由於流量穩定，曾為台灣少數具有航運功能的河川。早年其支流的舟楫之利，使得許多沿岸聚落因此得以發展，如艋舺、大稻埕、新莊等……」文中所描述的是圖中哪一條河川的特色？(A)甲 (B)乙 (C)丙 (D)丁
42. 日月潭是台灣面積最大的湖泊，是日據時期日本人將哪一條河川水源引入而形成的？ (A)甲 (B)乙 (C)丙 (D)丁。
43. 臺灣最長的河川是下列何者？(A)甲 (B)乙 (C)丙 (D)丁。
44. 台灣流域最廣的河川為下列何者？(A)甲 (B)乙 (C)丙 (D)丁。



45. 臺灣許多河流的上游建有發電廠，表示臺灣有豐富的水力資源。請問：臺灣擁有豐富水力資源的原因，與下列何項自然環境特徵有關？ (A)坡度陡急 (B)雨量集中 (C)河床寬廣 (D)乾溼季分明。

【題組 46-50】「國家公園」是指具有國家代表性的自然區域或史蹟。臺灣地區自推動國家公園與自然保育工作以來，迄今已相繼成立了九座國家公園。右圖為臺灣地區九座國家公園位置圖。請問：

46. 每年許多遊客前往八通關古道旅遊，透過登山步道體會先民開山土的情懷。請問：八通關古道隸屬於右圖中哪座國家公園的區域？ (A)甲 (B)乙 (C)丙 (D)丁。
47. 臺灣在 2014 年增設了澎湖南方四島國家公園，成為我國第九個國家公園，請問設立國家公園的首要目的為下列何者？(A)促進經濟發展 (B)吸引陸客旅遊 (C)提升國際地位 (D)保護生態或人文資產。
48. 農委會在民國 90 年底宣布「櫻花鉤吻鮭育嬰房」落成，櫻花鉤吻鮭是臺灣的國寶魚，為冰河時期留下的物種，故有活化石之稱，現在只分布於七家灣溪上游。上文中「櫻花鉤吻鮭育嬰房」建於圖中哪座國家公園的範圍內？(A)乙 (B)丙 (C)丁 (D)戊。
49. 由於臺灣某個地區的開礦權得到延長許可，引起許多社會大眾非議，爭議焦點在於：國家公園內開採大理石或發展水泥工業是否違反生態保育法則。根據上述資料推斷，這個開礦地點應位於哪個國家公園？(A)甲 (B)乙 (C)丙 (D)丁。
50. 國家公園管理處徵採以河口、黑面琵鷺加上臺灣船、資源特色及先民勇渡黑水溝（臺灣海峽）墾拓顯著歷史。請問國家公園為圖中何者？(A)戊 (B)己 (C)庚 (D)辛。

