

嘉義市北興國中 105 學年度第一學期第一次段考三年級公民科

三年 班 號 姓名：

一. 選擇題 (每題 2 分)

- () 1. 現在世界各國都在獎勵創新, 尤其台灣的競爭對手韓國, 更是積極投入 27 億美元來推動「創新經濟」, 上述說明哪一項生產要素的重要性? (A) 自然資源 (B) 人力資源 (C) 資本 (D) 企業才能。
- () 2. 生產者是生產行為的決策者, 也稱為廠商。下列何者不符合生產者的定義? (A) 工廠工人 (B) 菜市場的菜販 (C) 大公司的董事長 (D) 獨立經營的咖啡廳老闆。
- () 3. 國內某家電信業者推出一網路服務銷售方案, 於廣告中宣稱網路速度快速, 在下载資料、資料傳輸上有極優的表現, 於 6 個月間吸引 30 多萬人申請, 但經民眾反映實際使用後的速率並未達廣告中宣稱的一半, 因此被以違反 ☐, 裁處 500 萬。請問: ☐ 應填入何項法律? (A) 《消費者保護法》 (B) 《公平交易法》 (C) 《刑法》 (D) 《民法》。
- () 4. 下列哪些敘述符合機會成本的概念? (甲) 福無雙至, 禍不單行 (乙) 魚與熊掌不可兼得 (丙) 有得就有失 (丁) 天下沒有白吃的午餐 (A) 甲乙丙 (B) 乙丙丁 (C) 甲乙丁 (D) 甲丙丁。
- () 5. 下列哪些產品屬於勞務? 甲、醫生進行手術; 乙、銀行借錢給年輕人創業; 丙、永慶房屋進行房屋買賣仲介。(A) 甲乙 (B) 乙丙 (C) 甲丙 (D) 甲乙丙。
- () 6. 小威固定在星期六的下午, 幫媽媽看店賣衣服三小時, 媽媽會給他 600 元, 謝謝他的幫忙。這星期六下午小威買了兩張電影票 680 元, 請小蕙去看電影, 需要花費 3 小時的時間。對小威來說, 他請小蕙看電影的機會成本是多少錢? (A) 80 元 (B) 600 元 (C) 680 元 (D) 1,280 元。
- () 7. 隨著網路購物、電視購物興起, 買東西可以不必出門, 「宅經濟」成為最當道的消費型態。某餐廳業者將五星級料理放在網路上販售, 以滿足這一群不愛出門, 卻願意消費的民眾。請問: 這間法國餐廳的做法是考量哪一種選擇的課題? (A) 生產什麼 (B) 為誰生產 (C) 生產數量 (D) 如何生產。
- () 8. 關於經濟學所討論的「稀少」, 下列敘述何者正確? (A) 「稀少」等於貧窮 (B) 不花代價就可取得的資源都具有「稀少性」 (C) 對都市居民來說, 清新的空氣具有「稀少」的性質 (D) 擁有上億財產的人, 不會面臨「稀少」的問題。
- () 9. 下列哪一個是屬於民間的保護消費者權益的機構? (A) 公平交易委員會 (B) 消費者保護處 (C) 消費者文教基金會 (D) 消費爭議調解委員會。
- () 10. 新聞報導歐洲、日本品牌的化妝品紛紛漲價, 經濟學學者分析女性消費者對於品牌「忠誠度」高, 很少因為化妝品比較便宜就賣得比較好, 因此化妝品採取低價策略沒有什麼市場效果。按照上述分析可知女性消費者在購買化妝品時, 較受到下列哪一項因素的影響? (A) 所得高低 (B) 個人偏好 (C) 預期心理 (D) 價格高低。
- () 11. 正昌大學畢業後找到類似的四個工作, 其月薪與機會成本分別如附表所示, 結果正昌最後選擇乙工作。請問: 表中的「戊、己」分別為多少元?

	甲工作	乙工作	丙工作	丁工作
月薪 (元)		戊	30000	31000
機會成本 (元)	35000	32000	己	

- (A) 32000, 31000 (B) 35000, 32000 (C) 32000, 35000 (D) 35000, 35000。
- () 12. 小倩心想若將這星期的零用錢拿去買偶像羅志祥的 CD, 就沒錢買《哈利波特》這本小說, 這個想法就是下列何種經濟概念? (A) 供給法則 (B) 需求法則 (C) 機會成本 (D) 市場力量。
- () 13. 以下哪一項生產要素又稱為「人造的生產工具」, 主要用來生產其他的產品? (A) 自然資源 (B) 人力資源 (C) 資本 (D) 企業才能。

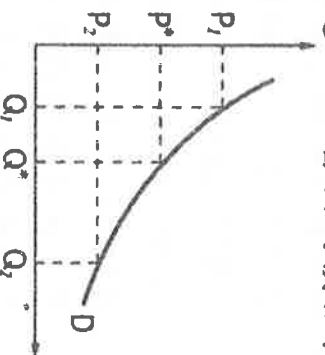
- ()14.瑞士高級鐘錶展覽出一款價值7,500 萬元的藍寶石水晶腕錶，對許多人來說，名錶代表地位，因此價值愈貴，反而讓某些人愈想買它。請問：根據上述，像名錶這類的奢侈品，其需求曲線應如下列哪一張圖所示？



- ()15.校慶時，阿洋的班級選擇四樣商品販賣，下表是他們當天四個商品的販售內容和營業情形。在不考慮其他條件的情形下，當日哪一個商品的利潤最高？(A)紅茶 (B)果汁 (C)三明治 (D)鬆餅。

	紅茶	果汁	三明治	鬆餅
生產成本 (元/個)	9	14	10	15
售價 (元)	20	30	25	40
數量 (個)	90	50	100	80

- ()16.陳小姐從研究所電機系畢業後便應徵了不少工作，下列是她願意而且能夠從事的行業：(甲)科技新貴—月入35,000 元(乙)安親班教師—月入25,000 元(丙)助理教授—月入23,000 元(丁)平面模特兒—月入30,000 元。請問：如果陳小姐在行業選擇方面，答應了模特兒經紀公司的邀約，想一圓當模特兒的夢，則她的機會成本是多少？(A)35,000 元 (B)23,000 元 (C)25,000 元 (D)30,000 元。
- ()17.阿香打算自己創業，因為手藝不錯，因此想趁著不景氣，順勢推出1 元水餃，但是她在計算生產成本時，面臨到成本過高的問題，於是她在想是不是將生產過程中，人工的部分改以機器大量生產代替，藉此提升利潤。依此敘述判斷，阿香所面臨的是哪一個經濟選擇問題？(A)生產什麼 (B)為誰生產 (C)如何生產 (D)生產數量。
- ()18.隨著國民所得的提高，國民消費型態將呈現下列哪三項趨向？(甲)生活必需品的消費占所得比例將逐漸減少(乙)個人、家庭消費隨所得增加而提高(丙)家庭用於非生活必需品的支出占所得比例逐漸上升(丁)家庭用於食物支出占所得比例逐漸上升 (A)甲乙丙 (B)甲乙丁 (C)甲丙丁 (D)乙丙丁。
- ()19.附圖是消費者對豬肉的需求曲線圖，說明豬肉價格與需求量之間的關係，在其他條件不變的情況下，若原本豬肉的價格是 P^* ，當豬肉價格提高時，需求量應該會如何反應？



- (A)從 Q^* 變為 Q_2 (B)從 Q^* 變為 Q_1 (C)從 Q_1 變為 Q_2 (D)從 Q_2 變為 Q_1 。
- ()20.行政院曾掌握到物價上漲的資訊，除了黃豆、小麥等原物料漲價，另外有些重要民生物料則是屬於業者刻意哄抬。請問：如果要調查業者聯合哄抬物價事件，應該由下列哪一個政府機關負責？(A)經濟部 (B)消費者保護處 (C)消費者文教基金會 (D)公平交易委員會。
- ()21.生產者生產各式各樣的產品，滿足消費者不同的需求。下列何者是屬於滿足人類需求的「財貨」？(A)國際鑑識專家李昌鈺回國「專題演講」 (B)美容業者推出具美白療效的「化妝品」 (C)粉絲們瘋狂擠進偶像的「演唱會」會場 (D)補習班將於近期「開課」。
- ()22.阿耀開了一家腳踏車店，他在計算經營成本時，也將自己的薪水一起納入生產成本之計算。請問：他的做法，最符合經濟學的哪一種概念？(A)需求法則 (B)機會成本 (C)供給法則 (D)比較利益法則。

()23.某家廉價航空公司為了歡慶即將開航的航線，一萬多張機票將限時販售，一張只要新臺幣15元。請問：上述手法是業者依循什麼經濟學法則所做出的決策？ (A)需求法則 (B)供給法則 (C)比較利益法則 (D)機會成本。

()24.景氣未見好轉，房市低迷，但建商依舊推出頂級豪宅建案，將目標鎖定在金字塔頂端的高消費能力族群。請問：根據上述，建商推出豪宅建案，主要考量為哪一種生產課題？ (A)如何生產 (B)生產什麼 (C)為何生產 (D)為誰生產。

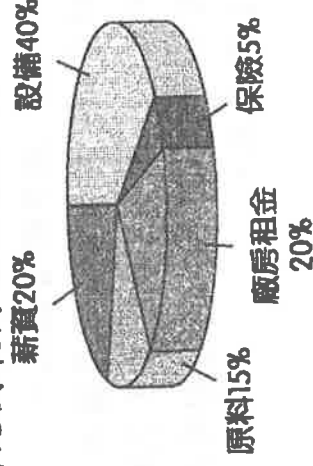
()25.下列敘述何者正確？ (A)使用資本所支付的代價為地租 (B)使用勞動所支付的代價為薪資 (C)使用土地所支付的代價為利息 (D)生產者自己參與生產，不須估算成本。

()26.附表為小清班上在園遊會所賣的可可與咖啡兩種熱飲的比較表。若班上希望咖啡和可可的利潤相同，則咖啡的售價應該定為多少元？

項目	成本 (元/杯)	售價 (元/杯)	數量 (杯/日)
可可	15	30	80
咖啡	20	?	60

(A) 15元 (B) 20元 (C) 40元 (D) 50元。

()27.附圖是一家糕點工廠各項生產成本的比例圓餅圖。請問：在下列生產成本的比例中，可以發現哪一項生產要素支出比例最高？



(A)資本 (B)人力資源 (C)自然資源 (D)企業才能。

()28.子瑜一家人打算到花蓮進行家族旅遊，於是在網路上查詢民宿的價錢，附表是某一間民宿的房間價位參考表。請問：這種價格變動的現象，可依經濟學上的何種原則加以解釋？

日期	四人房價位 (元/間)
平日 (星期一至星期五)	2,500
週末假日	3,800
連續三天以上假日	6,000

(A)需求法則 (B)機會成本 (C)供給法則 (D)負擔能力原則。

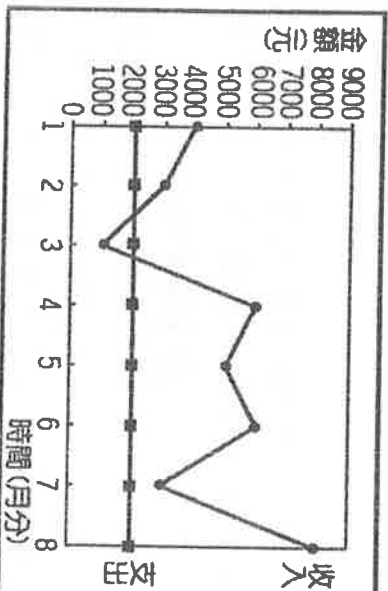
()29.某工廠生產玩具，老闆應採取附表中的哪一項方案，才能獲得最高利潤？(A)甲案 (B)乙案 (C)丙案 (D)甲、乙、丙案皆可。

方案	每單位產品售價	每單位生產成本	賣出數量
甲案	2000元	800元	60000個
乙案	2500元	1000元	50000個
丙案	3000元	1300元	50000個

()30.近年來，臺灣中小企業紛紛轉往中國或印度投資，最主要的原因為何？ (A)實踐政府對中國的經貿政策 (B)利用經貿促進兩岸競爭 (C)尋求「最低成本」的生產 (D)掌控中國的經濟命脈。

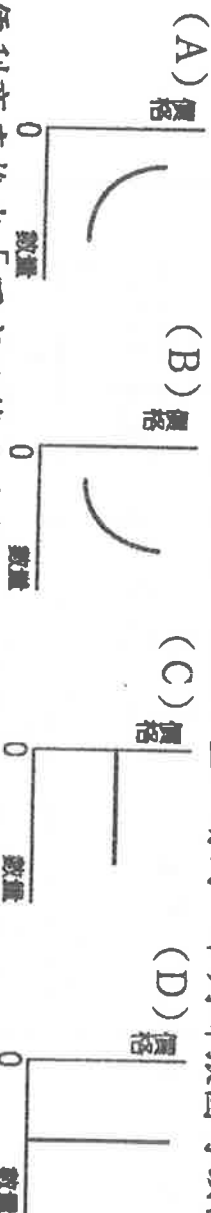
()31.在經濟學上，運用各種資源，製造或提供產品的行為，通稱為什麼？ (A)投資行為 (B)理財行為 (C)消費行為 (D)生產行為。

()32.林媽媽年初準備經營小吃店時，以1萬元購買機器設備，附圖是她營業8個月來 (每月底結算當月) 收入與支出的情形。請問：若不考慮其他因素，林媽媽回收當初購置機器設備的成本後並開始有盈餘，應是從幾月分開始？



(A) 5月 (B) 6月 (C) 7月 (D) 8月。

- () 33.每當媒體報導某類蔬果對於抗癌有特殊效果後，該類蔬果價格即會上漲，當價格上漲後，農民則會大量種植，以增加市場上的供給量。請問：下列哪張圖可以說明這樣的變化？



- () 34.便利商店推出「同商品第二件半價」，這樣的銷售策略是希望達到下列何種效果？ (A) 降低生產成本 (B) 提高生產成本 (C) 增加銷貨收入 (D) 減少銷貨收入。
- () 35.某些公司對於派遣勞工與臨時工，不同於正式勞工，不僅不會特別訓練這些勞工，其待遇也不如正式勞工。而這些公司的做法符合下列何者？ (A) 降低生產成本 (B) 提高生產成本 (C) 增加銷貨收入 (D) 減少銷貨收入。
- () 36.阿達開了一間專賣甜品的店面，夏天賣仙草芋圓冰，冬天則是賣燒仙草。經營了一年，不論冰品與熱飲人氣都不斷上升，上個月他共賣了2,000碗的產品，每碗售價都是40元，若上個月的總成本共計3萬元，則阿達上個月的利潤為多少元？ (A) 7萬元 (B) 5萬5千元 (C) 5萬元 (D) 10萬元。

二. 配合題 (每題2分)

1.關於影響需求的因素，請依下列敘述配對。

(A) 預期心理 (B) 商品價格 (C) 所得 (D) 個人偏好

- () (37)便利商店推出流行飾品作為贈品，吸引消費者增加消費行為。
- () (38)氣象預測未來一週將豪雨不斷，不少消費者前往超級市場搶購葉菜類蔬菜。
- () (39)今年景氣不錯，不少民眾拿了年終獎金，便到百貨公司添購新行頭，買氣熱絡。
- () (40)咖啡店推出同款咖啡第二杯半價的優惠，吸引不少消費者排隊購買。
- () (41)國際紙漿價格上揚，賣場的衛生紙一拿出來就被買走了。

2.請從選項中做出正確配對。

(A) 自然資源 (B) 人力資源 (C) 資本 (D) 企業才能

- () (42)總裁將產品市場擴張到海外。
- () (43)風力發電廠的風力。
- () (44)網咖的電腦與滑鼠。
- () (45)蔡依林演唱會的麥克風。
- () (46)資訊公司的技術人員。。

3.請從選項中選出正確的配對。

(A) 生產成本 (B) 銷貨收入 (C) 利潤

- () (47)生產者發揮企業才能的報酬。
- () (48)產品價格乘以產品銷售量。
- () (49)銷貨收入扣除生產成本所剩下的部分。
- () (50)生產者所支付的利息。