

一、單一選擇題（每題 2 分，共 100 分）

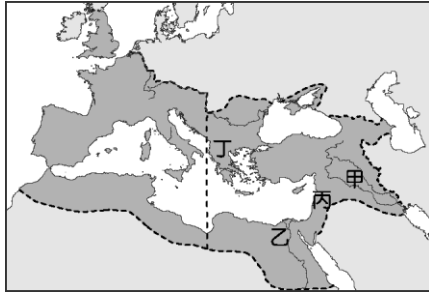
梵蒂岡樞機主教團 8 月 29 日起在羅馬舉行兩天閉門會議。由於 85 歲的教宗方濟各(Pope Francis)近年受到一些健康問題困擾，之前也曾透露不排除會考慮退位。因此，外界認為，這次會議可能有如選舉新教宗的彩排。世界各地的樞機主教在 8 月 27 日聚集梵蒂岡召開樞機主教會議(consistory)，教宗方濟各這次擢升了 20 位新樞機主教(紅衣主教)。接著在 29 日登場的兩天樞機主教閉門會議更受到關注。分析家認為，這場閉門會議可能會為教宗密選會議(conclave)進行彩排，以便在方濟各去世或辭職後，選擇繼任者。

- 1.() 請問上面新聞所述的主角教宗方濟各(Pope Francis)，應該是哪一個教派的領袖？
(A)猶太教 (B)天主教 (C)希臘正教 (D)英國國教。
- 2.() 請問：下列哪個事件與上述的教派最有關連？
(A)英國國教派的創立 (B)明末利瑪竇到中國傳教 (C)到麥加朝聖為信徒此生必完成任務 (D)聖索菲亞大教堂為此教派禮拜之處。
- 3.() 現代俄羅斯人是從過去東斯拉夫人中不同部落所組成的南北兩個民族混合組成的，而俄羅斯最夢幻的教堂為右圖的聖瓦西里大教堂，是位於俄羅斯首都莫斯科市中心紅場的□教堂，緊鄰克里姆林宮。聖瓦西里主教座堂被視為俄羅斯的代表象徵之一，曾入選俄羅斯七大奇蹟。根據教堂所在位置，□最適合填上哪個教派？
(A)路德教派 (B)喀爾文教派 (C)耶穌會 (D)希臘正教。
- 4.() 呈上題，請問聖瓦西里大教堂之所以是屬於該教派，最有可能被下列哪個政權影響？
(A)羅馬帝國 (B)西羅馬帝國 (C)阿拉伯帝國 (D)拜占庭帝國。
- 5.() 下圖為中世紀時販售的贖罪券，西元 16 世紀初有人站出來公開反對它的販售，並張貼「九十五條論綱」，批評教會腐敗，認為信仰應以聖經為依歸的是何人？
(A)喀爾文 (B)馬丁路德 (C)亨利八世 (D)羅耀拉。



- 6.() 2022 年 9 月 8 日英國女王伊莉莎白二世(右上圖)駕崩，這位享年 96 歲的君主，自 1952 年繼承王位後，終其一生為國家奉獻，在位長達 70 年，是英國歷史上在位時間最久的君主，其溫柔而堅毅的形象深植人心，帶領著國民走過各種艱難的時刻。根據該國宗教發展的脈絡，英國女王的葬禮最有可能採取下列哪個教派的儀式？
(A)路德教派 (B)天主教派 (C)東正教派 (D)英國國教派。
- 7.() 北興國中趁國門解禁舉辦國際交流，帶學生到某城市旅遊，此城市曾歷經亞歷山大帝國、羅馬帝國、阿拉伯帝國、鄂圖曼土耳其帝國的統治，有深厚的歷史文化。請問這個城市最可能為下列何者？ (A)西班牙馬德里 (B)希臘聖托里尼 (C)沙烏地阿拉伯麥加 (D)埃及開羅。
- 8.() 承上題，隨隊的老師向成員介紹歐亞政治與民族發展的過程，描述了某個政權不只是跨歐亞非三洲的大帝國，更在極盛時期與唐朝接壤，雙方產生互動與交流。請問這個政權最有可能為下列何者？ (A)亞歷山大帝國 (B)羅馬帝國 (C)阿拉伯帝國 (D)鄂圖曼土耳其帝國。
- 9.() 文化的內涵大致可分為器物(物質)、制度和理念三個層次。下列有關文化傳播的敘述，何者最接近「理念」層次？ (A)蒙古西征將火藥技術帶入西方 (B)阿拉伯人將古希臘羅馬典籍翻譯成阿拉伯文傳回歐洲 (C)美洲番薯在明清時期傳入臺灣與中國 (D)自強運動時期臺灣首建鐵路。
- 10.() 日常生活中常看到「R. I. P」的使用，其實「R. I. P」指的是「rest in peace」的縮寫，用來表達「願死者安息」，其中的「in peace」就是「平靜地；寧靜地」的意思，那請問「B. C.」又是何者縮寫呢？ (A)Before Centry (B)Before Christ (C)Before Chinese (D)Before Clumbia。

11.() 附圖是羅馬帝國時期的疆域圖，請問：西元 1 世紀時，耶穌在圖中何處宣揚平等博愛的理念？



(A)丁 (B)丙 (C)乙 (D)甲。

12.() 佳龍在比較兩個宗教如附表。請問：他的筆記哪裡寫對了？

項目	羅馬公教	希臘正教
主要分布	東歐	西歐
宗教中心	君士坦丁堡	羅馬
宗教型態	政教合一	政教分離
分裂時間	11 世紀中期	

(A)主要分布 (B)宗教中心 (C)宗教型態 (D)分裂時間。

13.() 唐代商人唐老鴨經由絲路前往西域經商，最後抵達了「佛菴國」的首都「君士坦丁堡」，這個「佛菴國」應該是指西方歷史上的哪一國家，而「君士坦丁堡」又是指現在哪個城市？ (A) 東羅馬帝國，雅典 (B) 波斯帝國，德黑蘭 (C) 鄂圖曼土耳其帝國，伊斯坦堡 (D) 拜占庭帝國，伊斯坦堡。

14.() 右圖是草地上的聖母，又稱聖母子與聖約翰，現藏於奧地利維也納的藝術史博物館。這是一幅由蛋彩和油畫兩種手法混合創作完成的木版畫，作品長 113cm，寬 88cm。此畫作以世俗母親的樣貌勾勒出聖母的形象，這樣特別的繪畫手法應是出自何人之手？

(A)米開朗基羅 (B)拉斐爾 (C)達文西 (D)賽凡提斯。



15.() 《天方夜譚》(One Thousand and One Nights) 起源於阿拉伯世界，又譯作《一千零一夜》，故事講述一位美麗的王妃謝拉莎德，為了阻止因遭到妻子背叛而變得性格暴戾的國王不斷獵殺全國無辜女性，自願嫁到宮中，從第一夜起便在國王身旁不停的講述故事。這些故事都是國王從來沒有聽說過的，每個都新奇又精采。直到第一千零一夜，謝拉莎德最終感化國王，治癒了他的心病，也拯救全國無數女子的性命。如果想要了解故事中阿拉伯城市工商業發達的實際狀況，最適合去哪個城市探訪？

(A)巴格達 (B)耶路撒冷 (C)大馬士革 (D)巴塞隆納。

16.() 敏如是個虔誠的佛教徒，最大的夢想就是規畫一次佛學之旅，探訪各地佛教文化的發展，請問下列何地最不适合規劃進去？ (A)印度孟買 (B)沙烏地阿拉伯麥地那 (C)日本鎌倉 (D)中國敦煌。

佛羅倫斯有一個名叫馬杜奇的男子，妻子死後萬念俱灰，帶著兩歲的兒子上山修行，過著與世隔絕的生活。兒子長到 18 歲時，父親第一次帶他進城，兒子對許多東西都感到好奇，但他最感興趣的卻是路上那些漂亮的姑娘。他驚異地問父親那是什麼？父親騙他說那是毫無用處的綠鵝。兒子生平沒見過女人，更談不上對女人有什麼了解，然而在父親問他有什麼要求時，他卻很自然地說：「親愛的爸爸，讓我帶一隻綠鵝回去好嗎？」

17.() 上述的這個故事對教會的禁欲主義提出了挑戰，並大力提倡個性解放，回歸人的尊嚴與價值，請問這部小說最有可能撰寫於哪個時代？

(A)五世紀 (B)八世紀 (C)十一世紀 (D)十四世紀。

18.() 承上題，下述的文學作者，哪一位與上面的作品完成的時代最不接近？ (A)佩脫拉克 (B)薄伽丘 (C)莎士比亞 (D)荷馬。

19.() 反骨男孩錄製外景影片到西班牙南部取景，拜訪了中世紀名城哥多華(Córdoba)，看到雄偉的清真寺建築感到震撼不已。請問：反骨男孩之所以會在此處看到清真寺，應該是由於西班牙曾被哪一政權所統治？ (A)鄂圖曼帝國 (B)阿拉伯帝國 (C)塞爾柱帝國 (D)拜占庭帝國。

20.() 戲劇社正在彩排話劇，美惠聽到其中一句台詞為：「To be or not to be, that is the question.」，立刻知道這次要演的主题是《哈姆雷特》，這部作品的作者以英國方言寫作劇本

，其筆下的主角常懷有人間高尚的情操，卻逃脫不了命運的捉弄，就像現實人生無法盡如人意。請問：這部作品的作者可能是下列何者？

(A)亨利八世 (B)薄伽丘 (C)但丁 (D)莎士比亞。

- 21.() 德國的德文聖經有多個版本，現今兩大教會通用的譯本，分別是新教的《聖經》和天主教的《統一翻譯本》。前者由□翻譯。這位宗教改革先驅，只用了十個星期便翻譯了整卷由希臘文寫成的新約。十二年後再出版舊約。其翻譯的聖經也令標準德文普及化，使這種德文的通用語推廣到德意志各邦，慢慢取代方言。讓不懂拉丁文的普通德意志人也能夠讀懂聖經。他翻譯的原則是「我手譯眾口」，譯成大眾一般說話的語言。2017年是宗教改革五百年紀念，德國聖經公會特別出版了修訂本，並鼓勵各教會採用。請問：□應填上何人？

(A)喀爾文 (B)馬丁路德 (C)狄奧多西 (D)君士坦丁。

- 22.() 巴黎羅浮宮於2022年5月29日發生一起意外事件，文藝復興時期畫作〈蒙娜麗莎的微笑〉，遭一名喬裝成坐在輪椅上婦人的男子，以事先準備好的蛋糕丟向畫作，還試著在玻璃上塗抹蛋糕，但由於畫作有玻璃展示櫃保護，作品本體並未受到任何破壞，隨後保全人員將男子請離現場。請問該畫作最有可能出現在哪個時間完成？

(A)五世紀 (B)八世紀 (C)十二世紀 (D)十六世紀。

- 23.() 15歲的凱薩琳是出身於西班牙王室的四位公主之一，年紀輕輕的她第一任婚姻是都鐸王朝的長子亞瑟。在第一任丈夫死後十四個月，17歲的凱瑟琳便與他的小叔訂婚，並計劃於兩年內完婚。婚後凱薩琳面對最大的問題就是生不出男性繼承人，國王因此看上皇后的侍女，因此為了休妻另娶新王后而與當時的教宗反目，推行宗教改革。你覺得這一位國王，最有可能為下列何者？

(A)狄奧多西 (B)路易十四 (C)穆罕默德 (D)亨利八世。

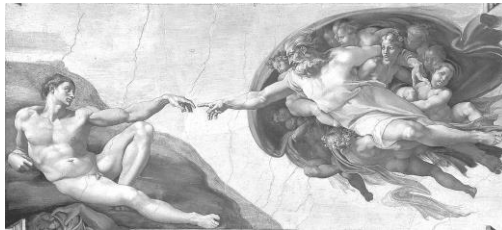
- 24.() 大航海時期的臺灣，荷蘭與西班牙進入臺灣進行貿易與傳教，其中西班牙人佔領臺灣基隆、淡水一帶，因此北部的原住民也受到西班牙人的影響，信奉其帶入的教派，請問西班牙人帶入的教派最可能是下列哪一個？ (A)新教 (B)舊教 (C)希臘正教 (D)印度教。

- 25.() 文藝復興並不是突然冒出來的一個歷史分期，在中世紀後期就有許多工匠慢慢地將目光轉移到古希臘、羅馬出土文物上，他們仔細的觀察古代文物，再揉合當地居民喜愛的風格，融合成一種劃時代的創舉，他們模仿古希臘、羅馬寫實風格，細膩的刻畫人物表情動作、衣摺紋理，追求栩栩如生的樣貌，累積了兩、三個世代的鑽研以後，才有現今看到的文藝復興藝術三傑的作品。請問：下列何者不符合文藝復興時期的創作？

(A)



(B)



(C)



(D)



- 26.() 「行萬里路」可以增進知識，三十年戰爭導致某個國家成為歐洲霸權，若想要多了解那個國家，應該去下圖哪個地方？



(A)乙 (B)辛 (C)庚 (D)己。

- 27.() 宏洋與美麗要去義大利度蜜月，出發前惡補了一下義大利的歷史文化知識，希望可以增進旅遊的樂趣，請問下列關於義大利半島的敘述何者正確？ (A)因位居東西貿易文化交流的要衝而成為文藝復興的起源地 (B)深入地中海是希臘文化的起源地 (C)為聖索菲亞大教堂的所在地 (D)因曾被阿拉伯帝國統治留下眾多的伊斯蘭文明。

- 28.() 《西敏信條》宣稱，上帝（神）「自由不變地預定了將來所要發生的一切」，認為神以其恩典指定某些天選之人（Chosen people）得救的命運，而其餘的人為他們自己所犯的罪，甚至是亞當遺

留下來的原罪得到永恆的詛咒，墮於地獄。下列哪一教派的理論，最能顯現上述的精神？

(A)喀爾文教派 (B)希臘正教 (C)路德教派 (D)天主教。

- 29.() 原本以博物館的身份對外開放參觀的 聖索菲亞大教堂 (Hagia Sophia)，在 7 月 10 日由土耳其國家最高行政法院公布判定：1934 年的「聖索菲亞清真寺轉換為博物館」決議無效。換句話說，聖索菲亞大教堂將無法再以博物館的身份對外開放，而是必須恢復成「清真寺」。消息一出，立刻引起土耳其輿論與國際社會的反彈聲浪，無論從歷史角度、國際觀感或實質觀光收入來看，取消聖索菲亞大教堂的博物館身份，對土耳其來說有害無益。請問歷史過程中聖索菲亞大教堂之所以會從東正教教堂轉化成清真寺，與哪個政權統治最直接相關？

(A)塞爾柱土耳其帝國 (B)阿拉伯帝國 (C)欽察汗國 (D)鄂圖曼土耳其帝國。

- 30.() 蕾拉最近迷上 Netflix 的影集—麥地奇家族 (Medici)，麥地奇家族是 13 到 17 世紀在義大利佛羅倫斯擁有強大財富與勢力的名門望族，家族中還有當上教宗與法國皇后的成員。此家族會名留青史，除了有錢有權外，最特別的是對於藝術、建築的開發投資與贊助不遺餘力。現今義大利烏菲茲美術館的收藏品大多由麥第奇家族捐贈。請問：該家族之所以名留青史與下列何是最相關？

(A)帶領宗教改革避免政教衝突產生 (B)促進文藝復興時期的燦爛成就 (C)企圖佔據耶路撒冷收回聖地 (D)奠定中世紀神學基礎。

- 31.() 宗教改革不只是一場信仰改革運動，它對近代歐洲的轉變影響甚大，下列何者是其影響？

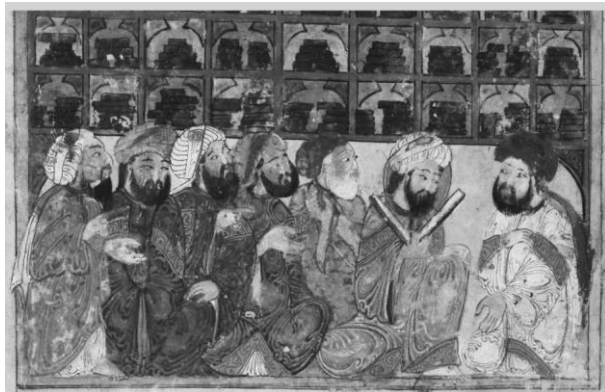
(A)追求精緻的文化生活，贊助藝文創作 (B)凝聚民族意識有助近代國家興起

(C)基督教融合新教走向統一 (D)否定工作的價值，促成歐洲經濟負成長。

- 32.() 佛教自從在印度創立後逐漸向外傳播，如今在世界上有超過 5 億的佛教徒。有關於佛教的發展，下列何者是正確的？甲、由朝鮮傳入日本；乙、約於唐朝時傳入中國；丙、佛教的傳播者為釋迦摩尼；丁、禪宗是佛教中國化產生的教派 (A)甲乙 (B)乙丁 (C)甲丁 (D)丙丁。

- 33.() 基督教基本經典是《聖經》，由《舊約》和《新約》兩大部分構成。傳統的基督教教義認為《聖經》是經由神啟示，而人寫下來的，前後有四十餘位執筆作者，前後寫作時間跨越約 1600 年。下列對於此一宗教的敘述，何者正確？ (A)耶穌的言行記載於《舊約》 (B)依基督教歷史，耶穌後來成為唯一真神 (C)耶穌傳教引起羅馬皇帝君士坦丁不滿，最後被釘死在十字架上 (D)基督教受到猶太教的影響，是為一神信仰的宗教。

- 34.() 圖為 13 世紀阿拉伯學者在圖書館的圖像，圖中的學者可能從事哪些活動？



甲、研究古希臘哲學思想；乙、研究解剖學；丙、計算圓周率；丁、誦讀新約聖經；戊、研究天文學 (A)甲乙丙丁 (B)甲乙丙戊 (C)甲丙丁戊 (D)乙丙丁戊。

- 35.() 北興國中的歷史彈性課程，介紹了在某古老教堂裡一幅以維納斯為主題的 14 世紀教堂壁畫。藝術家以「人」的形象為底本，利用活潑的光影及線條，將希臘神話故事生動的表現出來。請問：課程裡的古老教堂最可能位於下列何地？

(A)伊斯坦堡 (B)雅典 (C)佛羅倫斯 (D)倫敦。

- 36.() 附表為 17 世紀三十年戰爭的參戰國名單，其中有一個國家為了自身利益而選擇加入和自己不同宗教信仰的陣營。請問：該國為下列何者？

新教聯盟	舊教聯盟
<u>瑞典</u> <u>法國</u> <u>丹麥荷蘭</u> <u>英格蘭</u> <u>薩克森選侯國</u> <u>蘇格蘭</u>	<u>西班牙</u> <u>奧地利大公國</u> <u>波西米亞王國</u> <u>匈牙利</u> (<u>哈布斯堡匈牙利王國</u>)

(A)英格蘭 (B)法國 (C)西班牙 (D)瑞典。

- 37.() 幾位同學探討西元 16 世紀歐洲爆發宗教改革的原因，其中何人所言有誤？ (A)祺祺：拜占庭帝國與西歐教會爭奪領導權 (B)阿滴：教會販售贖罪券斂財 (C)蛇丸：教士賭博狀況頻繁 (D)老高：自行發展聖經無記載的儀式。

- 38.() 16 世紀歐洲宗教改革後，所有改革教派統稱為「新教」，這些教派雖然教義各有不同，但也有一些共同理念，下列何者為當時新教的共同理念？ (A)反對君主權力高於教會權力 (B)最高目標皆為加入耶穌會 (C)聖經是信仰的依歸，得救是憑內心的信仰 (D)肯定贖罪券對教會的貢獻。
- 39.() (甲)使用當地的方言寫作強化民族認同 (乙)批評教會與權貴人士的偽善 (丙)歌頌教會的觀念遵守教會的信條 (丁)描繪對人生與現世社會的重視，請問上述那些特色為文藝復興時期的作品特色？
(A)甲乙丙 (B)乙丙丁 (C)甲乙丁 (D)甲丙丁。
- 40.() 西元 11 世紀時，統治中東地區，阻撓基督徒赴聖地朝聖，而引起西方基督教世界多次組織軍隊意圖奪回聖地，造成這個狀況的是下列哪個民族？ (A)日耳曼人 (B)鄂圖曼土耳其人 (C)斯拉夫人 (D)塞爾柱土耳其人。
- 41.() 佛教、基督教與伊斯蘭教是當今世界的主要宗教信仰，下列哪些是三個宗教的共通特色？
甲、未獲統治者接納；乙、擁有自己的經典；丙、發源於亞洲地區；丁、受到其他宗教影響；戊、開創後立即廣泛流傳 (A)甲乙丁 (B)甲丙丁 (C)乙丁戊 (D)乙丙丁。
- 42.() 席維尼想進一步了解被稱為是「中國使徒」的利瑪竇，尤其是利瑪竇身為傳教士被派到中國來傳教的背景，更讓席維尼對這個宗教感到好奇。請問：下列關於利瑪竇所屬的宗教，何者敘述正確？ (A)認為信徒努力工作、有所成就是上帝的榮耀 (B)重視教士的紀律與素質，重振羅馬公教聲望，也替羅馬公教爭取到不少信徒 (C)清末來臺灣傳教的馬偕也同樣屬其教派 (D)認為每一個人能否得救是靠個人對上帝的信仰。
- 43.() 在歷史上，阿拉伯人接受並傳播伊斯蘭的信仰，且長期扮演東西方文明橋梁的角色。下列有關阿拉伯文明的論述，何者正確？甲、傳播中國的造紙術與指南針技術；乙、建立跨越歐、亞、非三大洲的帝國；丙、發明阿拉伯數字；丁、保存古希臘與羅馬的文化遺產 (A)甲乙丙 (B)甲乙丁 (C)甲丙丁 (D)乙丙丁。
- 44.() 該地區曾為新羅、百濟、高句麗三國鼎立局面，受到中國文化影響，傳入了儒學、道教和佛教，並在唐朝的協助下完成統一，且屬於東亞文化圈的一部分。請問：上述地區應該為何？
(A)朝鮮 (B)大食 (C)日本 (D)吐蕃。
- 45.() 盛行於現今世界各地的宗教如下：(甲)基督教(乙)伊斯蘭教(丙)猶太教(丁)佛教，它們共同的特色為何？ (A)均有輪迴的觀念 (B)均起源於亞洲 (C)均有死而復活的觀念 (D)均屬一神信仰。
- 46.() 波特王配合歷史教學活動，讀了一本世界名著，書中內容有：「阿拉伯國王、波斯公主、勇敢的蘇丹王子、狡猾的強盜、邪惡的魔術師，以及巴格達富麗堂皇的宮殿等。」請問：他是配合哪一歷史主題的教學活動？ (A)印度文化的興盛 (B)希臘與希臘化時代 (C)東羅馬帝國與拜占庭文化 (D)伊斯蘭教世界的發展。
- 47.() 文藝復興的原意是古典文化的再生與創造力的復興，其中的「古典文化」是指下列何者？ (A)西亞、埃及文化 (B)猶太教、基督教文化 (C)中國的九流十家思想 (D)古希臘與古羅馬文化。
- 48.() 義大利有三位作家被稱為文藝復興文壇三傑，請問下列何者非三傑之一？
(A)但丁 (B)希羅多德 (C)薄伽丘 (D)佩脫拉克。
- 49.() 旅遊報導裡寫著一段對某個城的敘述：「該帝國與中國漢朝遙遙相望，而作為千年帝國的首都，是歐洲及地中海的商業重鎮，也是政治和宗教的重心。」請問：此城市應該是指何者？
(A)羅馬 (B)雅典 (C)巴黎 (D)君士坦丁堡。
- 50.() 阿拉伯人靠著伊斯蘭教凝聚勢力，建立了地跨歐、亞、非三洲的大帝國，其亞洲東部疆域，部分與中國為鄰，伊斯蘭教因而傳入中國。請問：該中國政權如何稱呼阿拉伯帝國？
(A)大秦 (B)突厥 (C)天竺 (D)大食。