

嘉義市立北興國中 111 學年度第二學期一年級歷史科第一次段考卷 一年 ____ 班 座號：____ 姓名：____

一、單一選擇題 每題 2 分 共 76 分

1、臺中市有「逢甲大學」和「逢甲夜市」，請問這是紀念丘逢甲在臺灣歷史留下什麼事蹟？

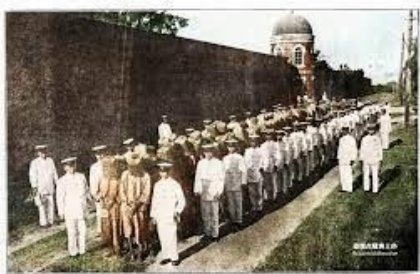
(A)領導抗日行動 (B)建造水圳 (C)協助逮捕抗日分子 (D)奠定學校制度

2、日治時期，臺灣地方上哪種團體的青壯男子會協助警察防範匪徒與因應各種災害？

(A)政黨 (B)會社 (C)壯丁團 (D)總督府。

3、日治時期，一次抗日事件中，日本判處將近千人死刑，下圖正是此次逮捕的相關人士，因為此次死傷慘重，也使得台灣人深深檢討並且轉換為非武裝的抗日行動。請問：此次抗日行動是發生在日本治台政策的哪一時期？

(A)內地延長主義時期 (B)無方針主義時期 (C)皇民化運動時期 (D)特殊總督專治時期。



4、清朝與日本戰爭，清國戰敗，將台灣割給日本，臺灣官紳痛心疾首，為反抗日本的殖民統治，決定成立下列哪一組織？

(A)臺灣府 (B)臺灣總督府 (C)臺灣民主國 (D)荷蘭聯合東印度公司。

5、日本治台時期的保甲制度是延用哪一朝代？

(A)明代 (B)清代 (C)民國 (D)唐代。

6、每到芒果季節，阿淇就會跟著阿母到玉井買好吃的芒果，順道吃冰涼的芒果冰，果菜市場總是人潮滿滿，阿淇到玉井都會看到一處紀念館(下圖)，這也是這次阿淇的歷史作業，幫幫阿淇，這是發生於何時？ (A)1911 年 (B)1919 年 (C)1895 年 (D)1915 年。



7、清廷因為哪一場戰役的失敗，進而將臺灣割讓給日本？ (A)牡丹社事件 (B)清法戰爭 (C)甲午戰爭 (D)西來庵事件。

8、呈上題，這場戰爭是因為哪一藩屬國的問題？

(A)朝鮮 (B)琉球 (C)越南 (D)台灣。

9、關於日治統治臺灣「保甲制度」的敘述，下列何者錯誤？ (A)規定十戶為一保，十保為一甲

(B)保甲協助警察的制度 (C)保甲協助戶口調查 (D)保甲制度實施連坐法。

10、根據日治台灣的保甲制度，保設保正、甲設甲長，請問：當時一保大約多少戶？

(A)10 戶 (B)101 戶 (C)50 戶 (D)100 戶。

11、附圖是阿淇對臺灣某一歷史事件的研究整理，根據圖中資訊判斷，此一歷史事件最可能為下列何者？

事件特色：

- 1、武裝抗日運動
- 2、具有濃厚宗教色彩

主要參考資料：

- 1、日治時期的報紙
- 2、地方人士的訪談
- 3、臺南玉井、高雄甲仙等地日治時期的戶口普查記錄

(A)霧社事件 (B)苗栗事件 (C)西來庵事件

(D)牡丹社事件。

12、某份歷史上的公告文件如下：「朝廷保兵恤民，遣使行成，日本要索臺灣，竟有割臺之款。事出意外。聞信之日，紳民憤恨，哭聲震天。雖經唐撫帥電奏迭爭，並請代臺紳民兩次電奏，懇求改約。內外臣工，俱抱不平，爭者甚眾，無如勢難挽回……」以上史料中紳民所憤恨之事，是哪一次戰爭的結果？

(A)牡丹社事件 (B)清法戰爭 (C)中日戰爭 (D)甲午戰爭。

13、魏德聖導演的電影《賽德克·巴萊》，是以日治時代的原住民抗日事件為背景。下列何人應是這部電影當中的主要角色？

(A)唐景崧 (B)丘逢甲 (C)劉永福 (D)莫那魯道。

14、1940 年，前總統李登輝改名為「岩里政男」。李登輝說，改姓「里」這個字留下了「李」這個音，很多姓「李」的都改成「岩里」、「小里」、「北里」等等；「岩」是因為李家來自福建龍巖。請問：這是因為日本正實施哪一政策？

(A)無方針主義時期 (B)內地延長主義時期 (C)特殊統治時期 (D)皇民化運動時期。

15、呈上題，進入此時期是因為哪一場戰爭爆發？

(A)中日戰爭 (B)清法戰爭 (C)甲午戰爭 (D)第二次世界大戰。

16、有一本書寫著：「太陽的子民，從語言開始到姓名、風俗、習慣等外在形式，也能與內地人無所差異的話，那是最理想的。即無論在精神上、形式上都與內地人相同，始能稱為完全之日本化。」上文的「內地」，指的是哪裡？

(A)中國 (B)日本 (C)琉球 (D)臺灣。

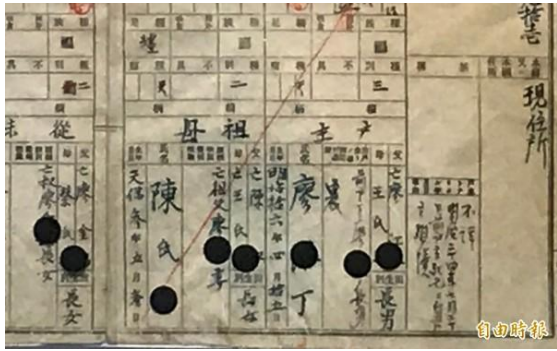
17、當時日本在平定漢人的武裝行動後，開始五年的「理番政策」，請問：以下哪些不是日本的策略？

(A)沒收槍械 (B)維持原住民的傳統領域 (C)武力鎮壓 (D)教育同化。

18、「噓！別哭了，『大人』來了！」老一輩台灣人都記得以前媽媽嚇小孩，都是用「大人」來了當幌子，「大人」指的就是日治時代的？

(A)保甲長 (B)總督 (C)警察 (D)壯丁團長。

19、傳奇人物「義賊」廖添丁是抗日英雄？還是殺人犯？眾說紛紜。他出生在台中清水，有關他的資料在一期文物系列展中亮相，上頭除了註記他犯下4件竊盜罪，更加註「三種戶」，遭日警列管。



請問：這樣的資料是日治台灣哪一項基礎建設的成果？

(A)土地調查 (B)交通建設 (C)警察制度 (D)人口普查。

20、電影《稻草人》故事背景發生於日治後期，主角的妹婿被日本徵召打仗，音訊全無，主角的妹妹因此發瘋。請問：故事中提到妹婿被徵召到何處打仗？

(A)朝鮮 (B)台灣 (C)南洋 (D)美國。

21、日治時期，台灣有關警察和保甲的工作比較，下列何者錯誤？ (A)兩者都需負責救援救災 (B)兩者都需協助處理行政事務 (C)前者幾乎無所不管，後者須配合警察行事 (D)兩者都需管理原住民部落。

22、臺灣歷史上曾出現一份重要宣言：「吾臺民，誓不服倭，與其事敵，寧願戰死。爰經大會議決，臺灣自立，改建民主國，官吏皆由民選，一切政務秉公處理。」從宣言內容提到改建民主國，請問此民主國的總統是？

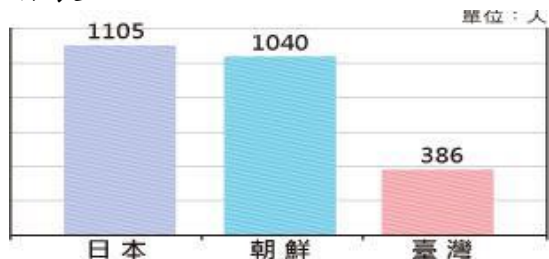
(A)丘逢甲 (B)唐景崧 (C)劉永福 (D)余清芳。

23、下圖是嘉義市有名的景點—檜意生活村，這是日治時期日本的官方宿舍，緊鄰北門車站，現在每到假日人潮總是濟濟，這裡還曾經是電影《KANO》的拍攝地。請問：這些宿舍群最初建設的目的應與何者最有關聯？



(A)促進南北交通 (B)貨物進出口門戶 (C)開發森林資源 (D)聯絡各城鎮的公路。

24、附表是1924年，日本國內及其統治的朝鮮、臺灣，每名警察的管轄人數。根據表格資料顯示，下列敘述何者正確？ (A)臺灣治安佳，警察比例最低 (B)日本內地派駐警察比例最高 (C)日本透過警察嚴密控制臺灣 (D)警察為地方最高的行政首長。



25、吳濁流先生的作品《先生媽》，內容描述主角因幼時生活困苦，非常認真向學，當上醫生後，一心追求名利，他配合當時的政策，說日語、改日本姓名、參拜日本神社，獲頒國語家庭，與其堅持反對日本化的母親——先生媽，形成極端的對比。小說中關於當時政策的描述，下列何者正確？ (A)當時總督府正推動「工業日本，農業臺灣」 (B)日本宣導著台灣就是「內地」 (C)此時期台灣的抗日行動頻傳 (D)日語成為所有臺灣人日常生活的溝通用語。

26、日治時期首任總督樺山資紀，在臺任職兩年。西元1895年，民間曾經流傳過一幅名為「劉大將軍擒獲倭督樺山資紀斬首全圖」的畫作，我們應該如何運用歷史思維進行解讀？ (A)此圖既然出現在西元1895年，所以此圖內容必為真實 (B)此圖出現時，樺山資紀已經死亡，所以此圖內容必為真 (C)此圖屬於有心人士的想像，內容必為假，因此無任何歷史意義 (D)此圖內容雖不符合歷史事實，但是反映出當時群眾的心態。



27、「工業日本，農業臺灣」是日本治理臺灣的施政方針之一，其最主要目的應該是什麼？

(A)臺灣氣候條件適合發展農業，日本則不適合 (B)日本的工業開發，可以用來支援臺灣農業機械化的發展 (C)日本人比較懶惰，台灣人比較勤勞適合發展農業 (D)工業會產生高度汙染，日本想

保有臺灣的環境。

28、阿淇到臺灣北部旅遊，在某處看到一個歷史性的紀念碑，碑上寫著：「近衛師團，潛師此處登陸，守軍寡不敵眾，小戰即退，○軍於澳底登陸，○軍趁我部署未定，兼程疾馳，陷臺北府城。時義軍蜂起，殊死抵抗……。」請問：阿淇看見的紀念碑應是因應哪一史事所建？

(A)荷蘭人大戰西班牙人勝利，荷蘭占領臺灣北部
(B)開港通商後英國在臺設立洋行 (C)清法戰爭波及北臺灣 (D)日本於《馬關條約》後接收臺灣。

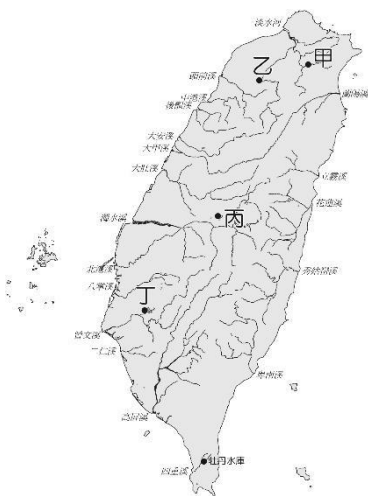
29、阿淇的阿公—阿發伯感嘆歲月流逝，勾起他年輕時當「保正」的回憶。在阿發伯的回憶裡，哪一項不可能出現？

(A)要正確調查戶口 (B)監督居民打掃環境 (C)表揚民眾善行 (D)協助修改法律條文。

30、日治時期，日本人櫻木被派到臺灣，進行興建港口的工程。請問：櫻木的工作地點最有可能是下列何地？ (A)基隆 (B)淡水 (C)安平 (D)鹿港

31、日治時期，在臺灣建立「殖民體制」基礎的民政長官為下列何人？ (A)莫那魯道 (B)八田與一 (C)磯永吉 (D)後藤新平。

32、老師在課堂上講述某一基礎建設時提到：「它成立於西元1934年，其功用有防洪、排水，更重要的是能夠發電。它所產生的電力，更是日治時期經濟擴張的主要動力。」請問：老師講述的建設位於附圖中的何地？ (A)甲 (B)乙 (C)丙 (D)丁。



33、每年的8月14日 - 全球「慰安婦」紀念日，這是一個令人感到沉重的日子。多年來亞洲各國時常聲援慰安婦議題，希望日本能積極解決問題。期待有一日能得到日本政府正式道歉。而這個事件的歷史背景，應與下列何者有關？

(A)甲午戰爭 (B)霧社事件 (C)第一次世界大戰 (D)第二次世界大戰。

34、日本殖民統治時期，臺灣總督府推動了哪些與殖民經濟有關的措施？(甲)戶口調查，建立完整戶籍制度 (乙)調查臺灣土地與山林 (丙)放棄專賣制度 (丁)成立銀行，統一幣制

(A)甲乙丙 (B)甲乙丁 (C)乙丙丁 (D)甲乙丙

丁。

35、下列何者不是皇民化運動的措施？

(A)說日語 (B)穿和服 (C)拜神社 (D)禁止拜祖先

36、日治時期，總督府在臺灣推行農業改革，使臺灣稻米產量激增。這時期大量的稻米多輸往何地？

(A)美國 (B)中國 (C)東南亞 (D)日本

37、阿淇在《臺灣建築史》中看到某張照片的介紹：「日治初期，為了整頓金融、統一發行貨幣所成立的機構。」請問：此機構的名稱為何？ (A)總督府 (B)臺灣銀行 (C)臺灣博物館 (D)臺灣大學。



38、臺灣有許多地名與甘蔗製糖的舊式製糖廠「糖廊」有關，如「廊子」、「廊後仔」……等。由臺灣甘蔗分布的地理環境來推論，下列哪一地區會出現最多這類的地名？(A)臺東縱谷 (B)台中盆地 (C)嘉南平原 (D)宜蘭平原。

二、整合題 每題2分 共24分

(一)日治時期，總督府在臺積極展開各項經濟改革和建設工作，除了想獲取臺灣的各項資源，也可吸引日本企業家來臺投資。請問：

39、(甲)基隆港；(乙)臺中港；(丙)蘇澳港；(丁)高雄港。以上哪些港口在日本殖民統治時期經整建後，為具現代化設備的大港？

(A)甲乙 (B)乙丙 (C)丙丁 (D)甲丁。

40、日本總督為了增加在台灣的財政收入，進行下列哪些項目的專賣？

(A)鴉片、蔗糖 (B)樟腦、蔗糖 (C)菸、蔗糖 (D)鴉片、樟腦。

(二)自荷治時期到日本治臺時期，臺灣人曾受到各個外來政權的控制，社會上曾有或大或小的抗爭活動。請問：

41、荷蘭治臺時期，臺人由於不滿荷人高壓統治，爆發了哪一事件？ (A)郭懷一事件 (B)朱一貴事件 (C)戴潮春事件 (D)林爽文事件。

42、清帝國時期，由於吏治不良，三年一小反五年一大亂，下列哪一事變發生於康熙末年？

(A)郭懷一事件 (B)朱一貴事件 (C)戴潮春事件 (D)林爽文事件。

43、日治台灣後期，原住民抗日行動中，最為慘烈的一次行動，由馬赫坡社的頭目領導下爆發，請問在當時是屬於哪一族？

(A)排灣族 (B)泰雅族 (C)西拉雅族 (D)凱達格蘭族。

44、呈上題，請問此事件發生於西元哪一年？

(A)1915 (B)1935 (C)1937 (D)1930。

(三) 佳子是一位生長在日治時期的女性，她在大稻埕擔任檢茶女工，哥哥哲彥則在公學校裡當職員。有天她發現大家都在議論總督以後不讓軍人擔任了，頭家（老闆）也很興奮的說，終於輪到臺灣人出頭天。但哥哥卻說，在學校裡，就算臺灣人再努力，薪水非但較低，也沒機會當上主任或校長。請問：

45、文中提到總督性質轉變的原因，應該是下列何者？

(A)美國總統提出民族自決原則 (B)日本溫和派當政，採取溫和統治 (C)臺灣人高度自治，使臺灣總督府解除對臺武裝 (D)武裝抗日持續，需修改政策。

46、這個是哪一位美國總統？

(A)布希 (B)威爾遜 (C)歐巴馬 (D)柯林頓。

47、佳子所生活的時期比較有可能為何時？

(A)日本人剛剛領有台灣 (B)中日戰爭爆發時期 (C)第二次世界大戰結束 (D)第一次世界大戰結束。

48、文中佳子所即將面對的是哪一政策時期？

(A)殖民地特殊統治 (B)國語運動 (C)皇民化運動 (D)內地延長主義。

(四) 學熙參加南投公益小旅行，參觀位於南投水里的大觀發電廠，發現大觀發電廠的前身為日月潭發電所，最早興建於日治時期，整個工程將濁水溪與日月潭連貫起來，形成一個完整的水利供電系統。請問：

49、當時日本興建日月潭發電所，是由於哪一政策的實施？

(A)農業臺灣，工業日本 (B)工業臺灣，農業南洋 (C)日臺合一 (D)土地與林野調查。

50、當時日月潭發電所完工後，對臺灣最大的幫助為何？

(A)臺灣成為日本重要農業生產基地 (B)臺灣總督府可以將埔里盆地變成重要蔗糖產區 (C)臺灣成為南洋重要農業補給基地 (D)臺灣得以發展機械、造船、石化等工業。