

一、 字音字形(每題 1 分，共 10 分)

1. 機「ㄘㄨㄝˋ」	2. 鞍「ㄌㄧˊㄣ」	3. 髮「ㄌㄧˊㄝˋ」	4. 顫「ㄌㄢˊㄝˋ」	5. 詭「ㄌㄧˊㄣㄙㄝˊ」
答：	答：	答：	答：	答：
6. 「倜」儻	7. 金「柝」	8. 「縝」密	9. 「屏」息	10. 憂心「忡」「忡」
答：	答：	答：	答：	答：

二、 注釋(每題 2 分，共 20 分)

1. 凋零：	6. 迷離：
2. 「市」鞍馬：	7. 朔氣：
3. 胡騎聲「啾啾」：	8. 年冬：
4. 出郭相扶將：	9. 殷殷：
5. 傍地走：	10 猙獰：

三、 綜合測驗(每題 2 分，共 50 分)

1. () 下列「 」中的成語，何者使用最恰當？ (A) 婚前淨說「山盟海誓」，婚後當作沒我的事，這種人最要不得 (B) 肥皂劇裡，情場老手屢屢「情竇初開」，辜負不少純情女子，讓觀眾恨得牙癢癢。 (C) 這對戀人即使在大庭廣眾之下，依舊含情脈脈地「望穿秋水」，一天到晚放閃 (D) 分手也是需要智慧與胸襟的，最忌詛咒對方「海枯石爛」。
2. () 「而今年多麼異樣的，凜冽的季節風竟然不怎麼冷！」關於這句話的含義，下列敘述何者正確？ (A) 預告風調雨順，國泰民安，海上行船一帆風順，滿載而歸 (B) 說明溫室效應導致氣候異常，海水溫度上升，物種面臨滅絕危機，烏魚捕撈即將絕跡 (C) 暗示今年烏魚可能歉收的結果 (D) 天氣趨暖，烏魚群會大量出現，漁民滿懷期待，可以賺進大把鈔票。
3. () 北朝民歌給人豪放質樸、俚俗真切的感受，下列何者可以界定為「北朝民歌」？ (A) 楊柳青青江水平，聞郎江上唱歌聲。東邊日出西邊雨，道是無晴卻有晴 (B) 平生不會相思，才會相思，便害相思。身似浮雲，心如飛絮，氣若遊絲。(C) 涉江採芙蓉，蘭澤多芳草。採之欲遺誰？所思在遠道。 (D) 李波小妹字雍容，褰裙逐馬如卷蓬。左射右射必疊雙，婦女尚如此，男子安可逢。
4. () 選項的摹寫文句，何者與「父親的船還沒有返航，澳內空曠出一大片平靜而泛著些許油汙的水面」所使用的「感官」相異？ (A) 有幾隻白褐相間的水鳥靜靜的佇立在灰色的塑膠筏上頭 (B) 防波堤發出那種低沉並且含糊不清的吼叫聲 (C) 海平線那端的黑雲，形貌愈來愈是詭

譎可怖，翻滾的漫過海面過來（D）黑雲幾乎占據了整個海面，海水變得黑濁並且急促極了。

- 5.（ ）「忽然十餘次飛馬報到，說司馬懿引大軍十五萬，望西城蜂擁而來。」這段敘述旨在強調什麼情況？（A）情報來源紛亂，眾說紛紜，司馬懿採取認知戰，企圖製造蜀軍恐慌（B）軍情緊急，魏軍聲勢浩大，劍指西城（C）西城軍民處變不驚、上下一心，做好應敵萬全準備（D）司馬懿對城內情勢了然於胸，乘虛而入，已一舉拿下西城。
- 6.（ ）〈一棵開花的樹〉中，作者將抽象的情感，透過具體的事物形象表現出來。關於詩中營造的意象，下列替換的句子何者最接近？（A）一棵開花的樹——為伊消得人憔悴（B）對方無視地走過——相思樹底說相思，思郎恨郎郎不知（C）顫抖的葉——只願君心似我心，定不負相思意（D）朵朵盛開的花——兩情若是久長時，又豈在朝朝暮暮。
- 7.（ ）關於木蘭詩的詩句分析，下列敘述何者正確？（A）「問女何所思？問女何所憶？」：透過一連串的反問句，表現木蘭焦躁不安，心神不定（B）「東市買駿馬，西市買鞍韉，南市買轡頭，北市買長鞭」：呈現木蘭出發前準備物品，四處奔忙（C）「朝辭爺孃去，暮宿黃河邊」：道出木蘭離鄉背井，一心求得功名以報答親恩（D）「萬里赴戎機，關山度若飛」：說明我方軍事要塞險固，敵軍久攻不下。
- 8.（ ）「他們粗礪的雙手微微顫慄的抓握著巨大而堅牢的網，今年的冬天，就看這群烏魚的了。」這段文字所描寫的漁人心情為何？（A）此去經年又如何？我在彼處橋頭，為你等候，入一葉扁舟，閒看水波拂柳（B）討海人飽受風刀霜劍，雙手刻滿勞動的印記，肌膚被艷陽燒炙得黝黑，面對大海，全力拚搏，無畏無懼（C）漁人擁有賭徒心態，孤注一擲，希望幸運之神降臨，讓自己能夠一夕翻身（D）面對烏魚群，期盼能滿載而歸，同時帶著緊張不安的心情。
- 9.（ ）「孔明傳令：『眾將旌旗，盡皆藏匿。諸軍各守城鋪，如有妄行出入及高聲言語者，立斬。大開四門，每一門上用二十軍士扮作百姓，灑掃街道，如魏兵到時，不可擅動，吾自有計。』」關於這段文句的說明，下列何者錯誤？（A）言詞節奏緊湊，命令明確，胸有成竹（B）說一不二，毫不草率（C）明確解釋能夠退敵的原因（D）展現孔明從容不迫、果斷決策的能力。
- 10.（ ）「朝辭爺孃去，暮宿黃河邊，不聞爺孃喚女聲，但聞黃河流水鳴濺濺。旦辭黃河去，暮至黑山頭，不聞爺孃喚女聲，但聞燕山胡騎聲啾啾。」關於這段詩句的說明，下列敘述何者正確？（A）反覆點出時間由朝至暮，營造出戰爭曠日廢時，永無止盡的感覺（B）「暮宿黃河」、「旦辭黃河」可見木蘭所屬軍隊不斷沿著黃河進行游擊作戰（C）「不聞爺孃喚女聲」凸顯木蘭保家衛國、移孝作忠的決心（D）「不聞爺孃喚女聲」與「黃河流水鳴濺濺」、「燕山胡騎聲啾啾」形成對比，襯托出木蘭心中的孤寂。
- 11.（ ）關於一棵開花的樹一詩的說明，下列何者正確？（A）全詩充滿積極振作的精神，充分表現熱情奔放的時代精神（B）以片片凋零的花瓣，呈現心碎的哀傷（C）由「無視」可看出「你」對女子的感情充滿鄙視、不屑（D）佛蓄意安排心儀對象無視地走過，破除女子的執著。
- 12.（ ）司馬懿對於孔明焚香操琴，西城內外有百姓旁若無人的灑掃之事，其心理變化為何？（A）先感憤怒，後大疑（B）先大疑，後感憤怒（C）先大疑，而後畏懼（D）先畏懼，而後大疑。
- 13.（ ）「瑞典國防大學教授羅伯特·艾格奈爾指出，『過去人們常常認為從軍有助於男孩成為男人，這是基於從軍等於培養男性氣概的刻板印象。未來將從改變國防部的內部文化開始，努力去除這種大眾印象。』增加女性從軍比例僅能達成表面上的平等，真正的平等也許需透過內在文化的質變才能達成。」（黃齡儀 打破陽剛味！瑞典徵兵不分男女）關於上述這段文字，下列說明何者正確？（A）真正的男女平等，就是不分男女均須從軍（B）從軍能使男孩變成男人，更具陽

剛氣，女性從軍才不致使軍隊文化過於肅殺（C）真正的性別平等必須調整內在思維才能達成（D）軍隊內部文化陋習眾多，需要極力去除才能使國防煥然一新。

14（ ）太仁介紹家人時，下列「」中的稱謂語，何者正確？（A）「先父」已任公職數十年，不日即將退休（B）「家母」熱愛戶外活動，經常接觸大自然（C）「犬子」于歸宴席訂於本周六中午（D）「家妹」長年旅外，近來因疫情返國。

15（ ）下列選項中的「相」字，何者有「互相」的意思？（A）「相」迎不道遠，直至長風沙（B）爺孃聞女來，出郭「相」扶將（C）兒童「相」見不「相」識（D）有事「相」煩，敬請協助。

16（ ）「當你愛一個人，你只需要拿出一點點努力，那分努力有若行雲流水，不著痕跡。你不覺得自己在遷就他，不覺得你為了他苦苦改變自己，也不覺得你為他捨棄了些什麼。他愛你，他為你做些什麼都願意，都不苦。你做什麼他都覺得可愛，連別人看不到的優點，他都看得到。他就是那麼愛你。直到一天，他沒那麼愛你了，你好像也不愛他了，曾經以為可以廝守到老，無奈只是擦肩而過，惆悵回首。」（張小嫻 心中的答案）關於本段文字，下列敘述何者正確？（A）感情的路要走得順遂，不能只是愛得死去回來，適度維持理性，才不致受傷太深（B）曾經滄海難為水，除卻巫山不是雲，只求轟轟烈烈愛一場（C）戀愛達人懂得製造驚喜，隨時維持愛情的熱度（D）沉醉在愛情當中的人們，往往願意為對方付出。

17（ ）「想像著此刻，父親穿著雨衣，和他的夥伴們正將網吃力的拉上船」在這段文字中，作者把想像的事物，說得好像真的在眼前一般，下列何者亦使用相同的手法？（A）有幾隻白褐相間的水鳥靜靜的佇立在灰色的塑膠筏上頭（B）孩子們在長長的防波堤上追逐著，並且大聲相互嚷叫著有關烏魚群的事（C）海水變得黑濁並且急促極了，波濤凶惡的襲擊著長長的防波堤（D）哇！滿網的烏魚！孩子想到這裡，不禁露出一抹欣慰的笑意……。

18（ ）
烏魚，《本草》所謂鰩。臺海之產大數倍，肉白而芳鮮不及。冬至前後，北風正烈，結陣游於內海，累至水底；漁師燎①而網之，一罟②以百計。腎狀似荊蕉，極白。雌者子兩片，似通印子③而大；薄醃曬乾，明於琥珀，肫④圓如小錠。鮮食脆甚；乾而析之，似鱖魚⑤。
（周鍾瑄《諸羅縣志》）
【注釋】①舉火把②ㄍㄨˇ，用網捕捉魚、鳥、獸③魚的一種④魚類的消化器官之一⑤即「魷魚」

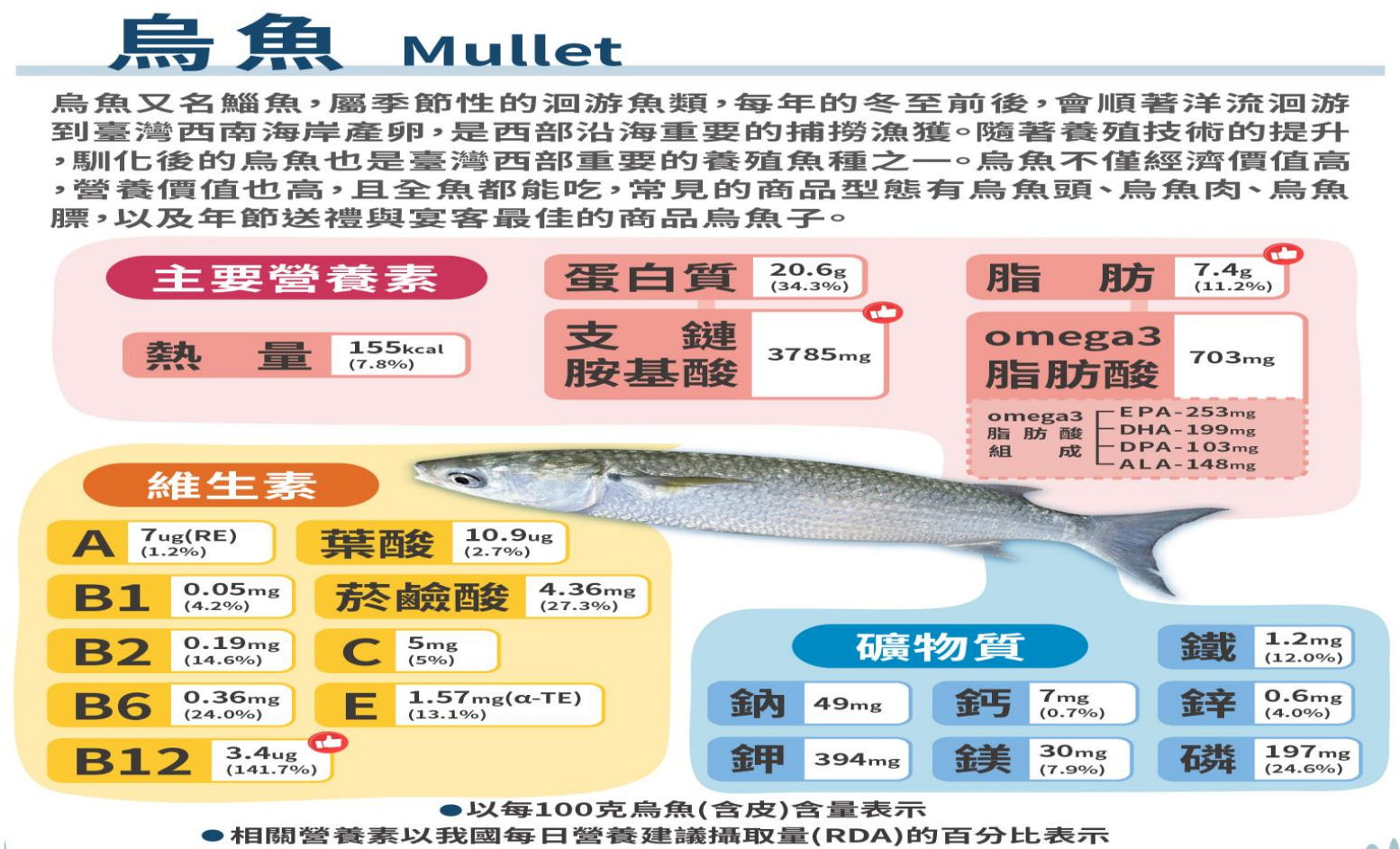
根據上述文字，下列敘述何者正確？（A）捕烏魚要挑風平浪靜，氣候暖和的日子（B）新鮮的烏魚肫和曬乾之後的烏魚肫，是兩種截然不同的口感（C）食用烏魚子要趁新鮮，吃原味，不施任何加工步驟，方為行家（D）烏魚捕撈方式，古今不同，清代之前採用拋竿釣法。

19（ ）「木蘭不用尚書郎，願借明駝千里足，送兒還故鄉。」由這段詩句可知木蘭當下的心境為何？（A）歸心似箭，期待早日一家團聚（B）自知之明，深怕被揭穿身分（C）不慕榮利，希望能歸隱山林（D）心有不甘，婉拒封賞。

20（ ）下列疊字詞，哪些可用來形容水流聲？（甲）淙淙（乙）涓涓（丙）潺潺（丁）泠泠（戊）濺濺（己）滔滔（庚）漉漉（A）甲乙丁庚（B）乙丙戊己（C）甲丙丁戊（D）甲丁己庚。

21（ ）「如何讓你遇見我／在我最美麗的時刻」，是屬於下列何種心情？（A）同心而離居，憂傷以終老（B）女為悅己者容（C）卿須憐我我憐卿（D）這次我離開你，是風，是雨，是夜晚；你笑了笑，我擺一擺手，一條寂寞的路便展向兩頭了。

- 22 () 民歌經常出現句子和句子之間只更換少數的詞語，迴旋反覆詠唱，以達到加強節奏、凸顯情感等作用，下列何者沒有使用此種寫作手法？ (A) 問女何所思？問女何所憶？女亦無所思，女亦無所憶 (B) 東市買駿馬，西市買鞍韉，南市買轡頭，北市買長鞭 (C) 爺孃聞女來，出郭相扶將。阿姊聞妹來，當戶理紅妝。小弟聞姊來，磨刀霍霍向豬羊 (D) 雄兔腳撲朔，雌兔眼迷離。兩兔傍地走，安能辨我是雄雌。
- 23 () 由下圖可知一般人每日食用多少公克的烏魚(含皮)，即可滿足一日所需的蛋白質？ (A) 400 公克 (B) 300 公克 (C) 200 公克 (D) 100 公克。



- 24 () 「兩兔傍地走，安能辨我是雄雌？」作者雖然提出了疑問，但答案卻已在問題的反面，這樣的設問修辭技巧，稱之為「激問」。請問下列選項，何者也使用相同的問法？ (A) 老殘眼見北斗七星的斗杓東指，因物換星移、歲月如流而感懷人生的蹉跎無常與自己的漂泊不定，所以由感而嘆，道出內心的疑惑：「一年一年地這樣瞎混下去，如何是個了局呢？」 (B) 燕子去了，有再來的時候；楊柳枯了，有再青的時候；桃花謝了，有再開的時候。但是，聰明的，你告訴我，我們的日子為什麼一去不復返呢？ (C) 一片綠色的仙人掌折斷跌到地面了，你以為它枯死了嗎？不！它用它的身體內的養分，又培育出另一片青春煥發的小仙人掌來，這才真叫做「落地生根」！ (D) 春來到了人間，春光這麼明媚，在星天裡，你怎能不約你的朋友投向大自然的懷抱裡去呢？
- 25 () 便條為簡化的書信，其用字遣詞應力求簡明扼要，而一些書信的應酬語、客套話，往往可忽略。請問下列哪一則便條為正確？

(A) 我們班的一般垃圾裡有回收物，熹姐已經廣播衛生股長三次了，我急著去說明，會晚一點進教室，請幫我跟老師講一聲，謝謝。
卜柑勁 敬上

(B) 岳母小美： 桌上是我們送您的禮物，祝您母親節快樂！
女婿梅理茂

(C)

包桂仁小姐：您的咖啡冰在辦公室冰箱，不要忘記喔。

裘尚晉 2022/3/24 PM 2 : 00

(D)

郝老師：下午可以跟您借課嗎？

四、閱讀測驗(共 10 分) (請將閱讀測驗的答案寫於答案紙上)

近日，一名網友到日本岩手縣的醬油廠「宮田醬油店」觀光，發現工廠內正販售著離奇的烤肉醬，商品名稱就叫做「小林搞錯的 17 倍勁辣烤肉醬」。

廠方表示，該商品是因員工小林在產製醬料過程中，不慎加入比原定多 17 倍的辣椒。他們原本要將出錯的醬汁銷毀，豈料試吃一口後驚為天人，「這醬汁說不定會意外地受歡迎喔？」，便以原價一瓶 108 日圓（約新台幣 27 元）賣賣看，並在貨架旁放上小林的懺悔照片，邀請客人們以購買為小林打氣。

新奇的商品立刻引起討論，網友紛紛留言鼓舞該名員工，「雖然不認識小林，卻有莫名的親近感，小林加油啊」、「如果小林的失誤作能大受歡迎就好了」、「小林看起來累得說不出話了」，也有人大讚工廠的處理方式「能以溫和的方式處理工作中所犯的錯誤，這樣的公司很令人喜歡呢」、「能將失敗品拿出來賣的精神很令人敬佩」。

很多原本只是想鼓勵小林而購買醬汁的顧客，將「雖然辣但真的好吃」的心得貼上網後，商品不到一周就賣光了。前幾天，廠方幽默回應，「還有很多客人來詢問！雖然目前還沒有追加生產的計畫，不過『如果客人反應良好的話，就再叫他失敗一次吧！』」

能如此對待出錯員工的「宮田醬油店」1904 年創業，是名副其實的百年老店，他們也是因疫情影響，去年才開設了工廠直營店，積極開拓網購通路。

(《好讀周報》629 期，2021 年 8 月 9 日)

1. 如果你是文中的小林，①「下一次」你會怎麼做？(1 分)②理由是？(2 分)

① _____

② _____

2. 請簡略敘述自己難忘的失敗經驗(50 字為限)(3 分)

3. () 宮田醬油店的經營者，面對員工出錯的處理方式及態度，與下列敘述，何者相差最遠？(A) 將錯就錯，因禍得福 (B) 有容乃大，待人寬厚 (C) 矯揉造作，弄巧成拙 (D) 正向思考，幽默開朗。(2 分)

4. () 「小林搞錯的 17 倍勁辣烤肉醬」之所以大受歡迎的原因，下列何者不包含在內？(A) 讚賞宮田醬油店對犯錯員工的處理態度 (B) NG 醬汁降價促銷策略成功 (C) 出於對小林的鼓勵 (D) 醬汁雖辣卻美味。(2 分)