

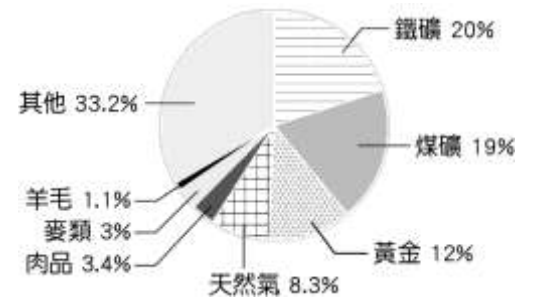
◎單一選擇題：每題 2 分，共 50 題

- 紐西蘭南島的面積大於北島，但第一級行政區(相當於臺灣的省、直轄市)南島只有 7 個，小於北島的 9 個。請問：造成南島面積大，行政區卻少的主因為何？
(A)北島的地形較崎嶇 (B)北島的畜牧業較發達 (C)南島的人口密度較低 (D)南島的平原分布較零碎
- 櫻桃是單價較高且不易保存的水果，夏季是主要採收的季節，通常在產地採收後，都以空運的方式，快速運送到臺灣。請問：下列 4 個節日，何者最可能買新鮮的紐西蘭櫻桃當禮物？
(A)春節 (B)母親節 (C)父親節 (D)中秋節
- 紐西蘭地處中緯度，屬於較溫和溼潤的氣候類型。由此可知，紐西蘭的氣候類型為何？
(A)溫帶大陸性氣候 (B)溫帶海洋性氣候 (C)夏雨型暖溫帶氣候 (D)溫帶季風氣候
- 西元 2011 年 2 月 22 日，紐西蘭南島的基督城發生規模 6.3 的地震，造成基督城內許多建築坍塌，導致 185 人死亡，是近代紐西蘭死亡人數最多的地震。請問：造成紐西蘭地震頻繁的原因為何？
(A)位於太平洋板塊交界帶 (B)位於古老陸塊邊緣 (C)位於中洋脊附近 (D)位於歐亞板塊上
- 紐西蘭有「活的地形教室」之稱，其純淨自然的美麗景色，近年來吸引不少電影至此取景，如魔戒、末代武士及納尼亞傳奇等。請問：下列何者最「不可能」是電影取景的景色？
(A)高聳火山 (B)廣大沙漠 (C)曲折峽灣 (D)連綿山脈
- 澳洲能孕育豐富多樣的特有種生物，和下列何者有關？
(A)地處高緯，氣候嚴寒 (B)面積廣大，地形單調 (C)地形崎嶇，氣候暖濕 (D)四面環海，位置孤立
- 澳洲有廣大的熱帶沙漠氣候區，請問主要的成因為何？
(A)深居大陸內陸 (B)位於西風的背風側 (C)附近沒有暖流經過 (D)副熱帶高壓帶籠罩
- 人類有紀錄以來，最低的溫度出現在南極的「沃斯托克」測站，於西元 1983 年 7 月 21 日測到 -89.2°C 。請問：下列何者是造成南極氣溫比北極更低的原因？
(A)南極的水氣比較不足 (B)南極的海拔高度較高 (C)南極的緯度比較高 (D)南極的植被比較多
- 從臺灣去南極觀光，通常是先搭飛機到最接近南極的地方，然後搭船出發，經過 3~4 天的航程，才會到達南極大陸。請問：最接近南極的地方應該位在下列哪一洲的南端呢？
(A)亞洲 (B)歐洲 (C)南美洲 (D)北美洲
- 除了傳統的農、漁業外，現在大洋洲三大島群國家，多以發展哪一種產業，來增加國家收入？
(A)觀光業 (B)資訊業 (C)紡織業 (D)食品加工業
- 小新從太平洋島群的密克羅尼西亞出發，前往玻里尼西亞時，會經過一條國際換日線，因此必須將手錶上的日期進行調整。請問：小新應該如何調整手錶才符合當地的日期？
(A)調快一天 (B)調慢一天 (C)調快 12 小時 (D)調慢 12 小時
- 臺灣是太平洋眾多島嶼上的人群及文化之起源地，在語言、體質、文化上有相當的關連性。請問：從地理位置來看，臺灣最靠近下列哪一個太平洋國家或地區？
(A)澳大利亞 (B)美拉尼西亞的斐濟 (C)玻里尼西亞的夏威夷群島 (D)密克羅尼西亞的帛琉
- 「島國吐瓦魯，資源貧乏，農業落後，但漁業資源豐富。由於地勢極低，全球暖化造成的海平面上升對吐瓦魯造成嚴峻威脅，使得國家的平地面積日漸縮少。」請問：根據文中敘述，吐瓦魯最有可能屬於下列哪一種島嶼類型？ (A)大陸島 (B)火山島 (C)珊瑚礁島 (D)冰山島
- 全世界各大洲中，只有某一洲基於自然保育的原因，成為保留區，主權不屬於任何國家。請問：所述地區為哪一洲？ (A)亞洲 (B)非洲 (C)南極洲 (D)大洋洲
- 南緯 40 度的緯線通過紐西蘭國土，請問：這樣的緯度位置，影響紐西蘭的哪一個地理特色？
(A)河川短小流速快 (B)東南信風吹拂，帶來水氣 (C)多火山地震 (D)盛行西風吹拂，帶來水氣
- 紐西蘭主要輸出產品中，有乳酪、奶粉、奶油等乳製品。請問，以「不易腐壞」的乳製品為外銷特色，是受下列哪一項因素影響所致？ (A)產量較少，無法與其他國家競爭 (B)冷藏技術進步，獨步全球 (C)位居南半球，距離主要市場較遠 (D)人口較少，國內需求小
- 紐西蘭的原住民毛利人屬於南島語族，隸屬於三大島群的範圍。請問：紐西蘭屬於下列哪一島群？
(A)美拉尼西亞 (B)玻里尼西亞 (C)密克羅尼西亞 (D)印度尼西亞

18. 紐西蘭地廣人稀，且人口分布不均，全境約 480 萬的人口中，約有 150 萬人住在北島的奧克蘭。請問：紐西蘭的北島人口數量較多且密集的主要原因為何？

- (A)遠離地震帶 (B)緯度較低，氣候溫暖 (C)礦產豐富 (D)畜牧業發達

19. 右圖為西元 2017 年澳洲出口貨物的統計資料。請問：這張圖顯示出澳洲產業的特色為何？ (A)礦產豐富，資源出口大國 (B)土壤貧瘠，農業不發達 (C)能源缺乏，仰賴進口 (D)土地廣大，以粗放經營農牧業



20. 地球的兩極地區正在發生前所未有的變化，如俄羅斯北極圈內的領土新地島，最近有超過五十隻北極熊、入侵人類的生活空間，不但闖進民宅、還會攻擊人。而南極洲，許多大型的冰棚也在消融崩塌，讓全球面臨海平面迅速上升的威脅。以上所述主要是因為甚麼原因造成的？

- (A)領土爭奪 (B)經濟角力 (C)板塊運動 (D)全球暖化

21. 南極地區包括南極大陸與周邊海域。南極大陸的地形主體為？ (A)平原 (B)盆地 (C)山地 (D)高原

22. 南極洲受到自然環境與人為限制的影響，各國在廣大的陸地上多從事下列哪一項活動？

- (A)開挖礦藏 (B)放牧活動 (C)科學研究 (D)軍事布局

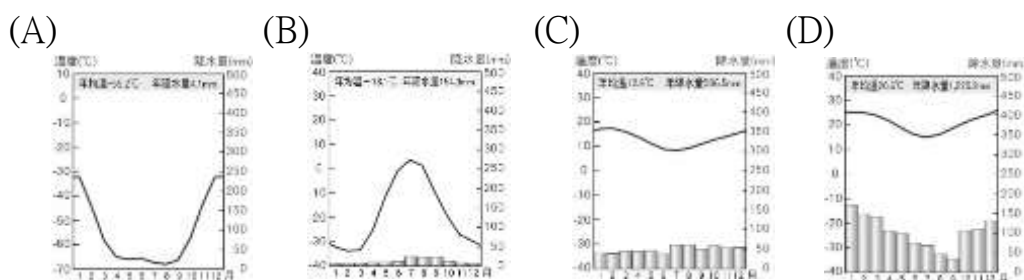
23. 氣候嚴寒的北極圈，作物無法生長，極不利人居，但仍有少數民族居住在此，並以打獵、捕魚維生。請問：下列哪一民族居住在北極圈內？(A)因紐特人 (B)布希曼人 (C)印第安人 (D)南島語族

24. 太平洋復活節島上的原住民拉帕努伊人，使用的語言和哪一個民族最相近，屬於相同語系？

- (A)西亞的猶太人 (B)亞洲的蒙古人 (C)臺灣的原住民族 (D)美洲的印第安人

25. 大洋洲雖然陸地面積不大，但海洋生態豐富，珊瑚、魚群種類眾多，是潛水的好去處。請問：這些大洋洲小島能夠發展成全球著名的度假勝地與下列何者最為相關？ (A)位於熱帶海域 (B)離歐洲地區近，有地利之便 (C)殖民歷史背景 (D)位於世界重要航線上

26. 下列何者最符合南極地區的氣候圖？

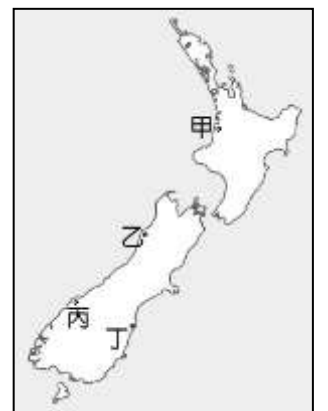
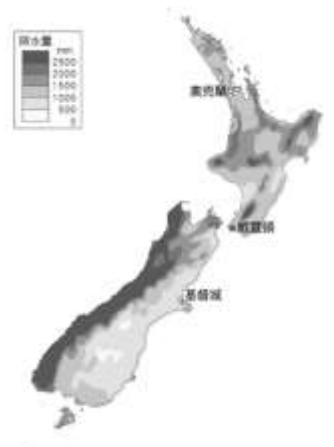


27. 右圖為紐西蘭年降水量分布圖。由圖可知紐西蘭西岸降水量豐富，東岸降水量較少，此種現象與下列哪兩項因素最有關係？

- (A)風向、緯度 (B)地形、風向 (C)緯度、洋流 (D)洋流、地形

28. 紐西蘭的南島有冰河地形，景色壯麗。請問：造成南島多冰河地形分布的主要成因除了地勢高聳之外，還有哪一項因素？(A)緯度較高 (B)位於地震帶 (C)緯度較低 (D)信風吹拂

29. 右圖為紐西蘭簡圖。紐西蘭的綿羊約有 6,000 萬頭，通常生長於降水量中等的草原，多位於盛行風背風側地區。請問：依地理環境研判，哪一個地區的綿羊分布應最多？ (A)甲 (B)乙 (C)丙 (D)丁。



◎住在臺灣的小新利用寒假，前往南半球旅行，以下是他旅途中的紀錄：「……目前正在等待前往南極洲，聽說此時南極洲的太陽幾乎都不下山，我好期待可以看到當地的可愛動物……。」請回答 30-31 題：

30. 小新去旅行的季節，應該是南極的哪一個季節？

- (A)春 (B)夏 (C)秋 (D)冬

31. 文中所提到的可愛動物，最有可能是下列何種動物？

- (A)鴨嘴獸 (B)鸚鵡 (C)企鵝 (D)熊

尚有試題

◎2021 年澳網賽事受疫情影響，原本 1 月 18 日開戰的年度第一場大滿貫，將延期到 2 月舉行，「西班牙天王」納達爾(Rafael Nadal)經紀人證實，他會參與本次賽會，目前正在為 2021 賽季做準備，同時還與年輕選手魯烏斯武里(Emil Ruusuvuori)一同訓練，當起了「金牌陪練員」。台灣網球女將詹詠然則表示，還在觀望澳網走向，像是參與比賽相關的隔離政策，再做決定。請回答 32-34 題：

32. 來自西班牙的納達爾，若搭機由西到東越過整個澳洲大陸，飛抵東南大城墨爾本參賽，則橫越澳洲時，依序會經過哪三種地形？

(A)山地→高原→平原 (B)高原→平原→山地 (C)平原→山地→高原 (D)平原→高原→山地

33. 納達爾的家鄉西班牙為溫帶地中海型氣候。請問澳洲那一地區也是同樣的氣候類型？

(A)澳洲北部達爾文 (B)澳洲南部塔斯馬尼亞島 (C)澳洲中部艾爾斯岩 (D)澳洲西南部伯斯

34. 近年來，親自到澳網現場看球的觀眾，除澳洲國民外，其餘多是亞洲的旅客，足見澳洲經濟上最重要的合作對象與市場，已轉為亞洲，故自二十世紀後期，澳洲就積極參與下列哪個區域性的經濟組織？

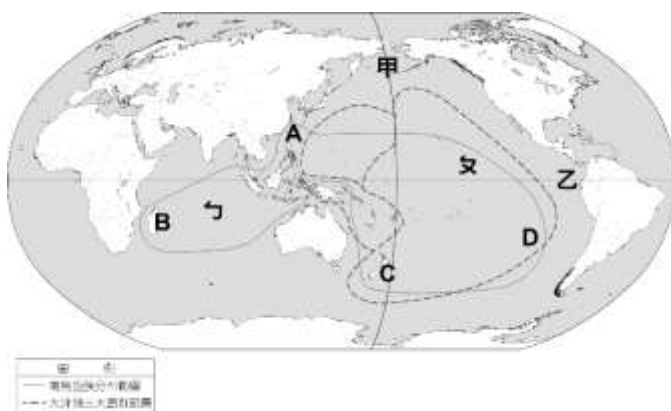
(A) OPEC (B) NAFTA (C) APEC (D) EU

◎右圖為南島語族的分布圖，請回答 35-36 題：

35. A、C 兩地是南島語族分布最北與最南的島嶼，請選出正確的名稱。(A)夏威夷、紐西蘭 (B)菲律賓、馬達加斯加

(C)台灣、紐西蘭 (D)台灣、馬達加斯加

36. 大洋洲主要分為三大島群，大致是以甲、乙兩條經緯線為分界。請選出正確的名稱。(A) 180°經線、赤道 (B) 90°經線、赤道 (C) 180°經線、南回歸線 (D) 90°經線、南回歸線



◎右圖為澳洲簡圖，請回答 37-40 題：

37. 由於具有地中海型氣候區，加上土壤排水性佳，讓澳洲適合發展紅酒業，以生產葡萄品種風味酒款為主，這些產酒區種植多達百種葡萄。請問：下列何地最有可能是澳洲葡萄酒的盛產區？

(A)甲 (B)乙 (C)丙 (D)戊

38. 何處最有可能全年都可以享受到海灘、陽光、海鮮大餐，以及珊瑚礁浮潛的水上活動？(A)甲 (B)乙 (C)丙 (D)戊

39. 丁地為澳洲原住民聖地，他們稱作「烏魯汝」，該族人自古以來就視「烏魯汝」為聖山。請問：在「烏魯汝」周遭最可能見到下列哪一種景緻？

(A)疏林莽原 (B)乾燥漠地 (C)茂密雨林 (D)酷寒冰川

40. 右圖是許多遊客到澳洲旅遊時必訪的觀光景點，此景點所在的城市也是澳洲人口集中的精華區。請問：該景點應位於上圖中何處？

(A)甲 (B)乙 (C)丙 (D)戊



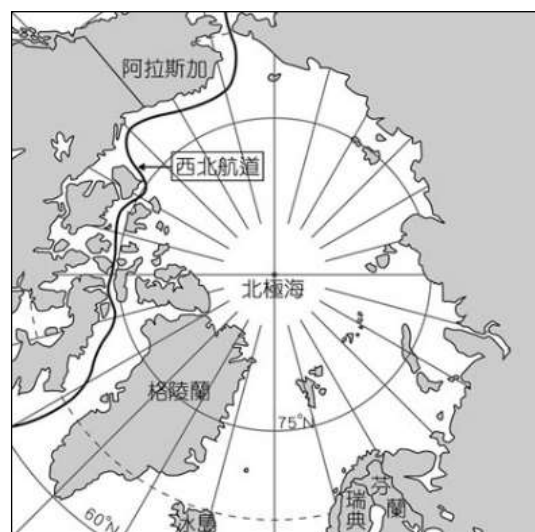
◎右圖為北極地區地圖。請回答 41-43 題：

41. 北極地區是指由大陸包圍的北極海所形成。包圍北極海的大陸「不包括」下列何洲？(A)亞洲 (B)歐洲 (C)非洲 (D)北美洲

42. 西北航道是指從大西洋經北極海，進入太平洋的航道，可連結北半球主要三個洲。請問這代表了北極擁有哪一項重要地位？

(A)礦產 (B)漁業 (C)生態 (D)交通

43. 日前因在北極海海床發現蘊含石油、天然氣等豐富資源，故俄羅斯逕自派出迷你潛艇，潛入北極點的深海，同時在海床插上特製國旗，以宣示該國主權，此舉引起周圍其他國家不滿。請問：此周圍國家「最不可能」是下列何者？(A)帛琉 (B)挪威 (C)美國 (D)加拿大

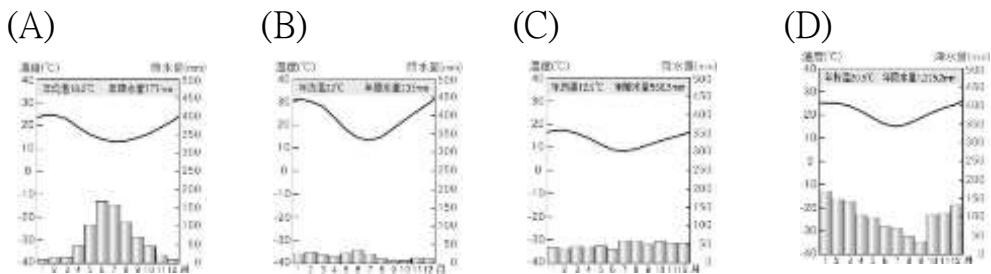
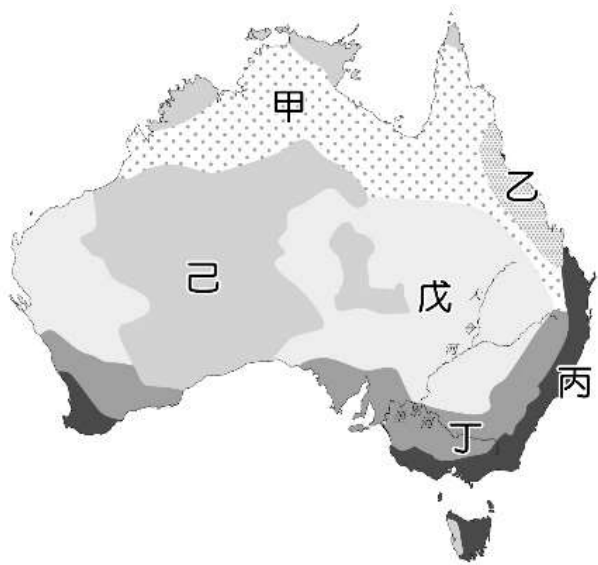


◎鐵礦砂是煉製鋼鐵的必須原料，根據統計，目前全球主要的鐵礦出口國為澳洲及巴西，其中澳洲的鐵礦砂出口占全球的 56%，而巴西則約占 26%。請回答 44-45 題：

44. 文中提及鐵礦砂出口最多的國家，其之所以能夠擁有豐富鐵礦的主要原因為何？
(A)地形崎嶇多山 (B)陸塊古老 (C)沙漠遍布 (D)土地面積廣大
45. 若鐵礦砂要由最大出口國運往全球最主要需求國—中國，則運載鐵礦砂的貨輪最可能航經下列哪一海域？ (A)太平洋 (B)北極海 (C)大西洋 (D)地中海

◎右圖為澳洲的農牧業分布圖。甲～己代表不同的土地使用分區。
請回答下列問題：

46. 澳洲酪農業發達，也大量出口乳製品，請問酪農業主要分布於哪一區？
(A)乙 (B)丙 (C)丁 (D)戊
47. 澳洲的出口的農牧產品中，羊毛相關製品也占重要的比例，請問牧羊區主要分布於哪一區？
(A)乙 (B)丙 (C)丁 (D)戊
48. 甲為澳洲主要的牧牛區，最主要分布在哪一氣候區？
(A)溫帶地中海型氣候 (B)熱帶沙漠氣候
(C)熱帶莽原氣候 (D)夏雨型暖溫帶氣候
49. 澳洲的農牧業以粗放經營模式，主要原因為何？
(A)地廣人稀 (B)外交需求 (C)氣候限制 (D)政策規定。
50. 雪梨的人口眾多，為澳洲第一大都市，與其氣候條件適宜人居有關。
下列哪一張氣候圖與雪梨所屬的氣候類型相同？



試題結束